



แผนการดำเนินงาน ประจำปีงบประมาณ พ.ศ. 2568



เทศบาลตำบลท่าแร่ อำเภอเมืองสกลนคร จังหวัดสกลนคร

 0-4275-1440

 0-4275-1441

 www.Tharaesakon.go.th





ประกาศเทศบาลตำบลท่าแร่
เรื่อง แผนการดำเนินงานประจำปีงบประมาณ พ.ศ. ๒๕๖๘

ด้วยเทศบาลตำบลท่าแร่ ได้ดำเนินการจัดทำแผนการดำเนินงานเทศบาลตำบลท่าแร่ ประจำปีงบประมาณ พ.ศ. ๒๕๖๘ ตามขั้นตอนของระเบียบกระทรวงมหาดไทย ว่าด้วยการจัดทำแผนพัฒนาขององค์กรปกครองส่วนท้องถิ่น พ.ศ. ๒๕๔๘ แก้ไขเพิ่มเติมถึง (ฉบับที่ ๓) พ.ศ. ๒๕๖๑ และหนังสือกระทรวงมหาดไทย ที่ มท ๐๘๑๐.๓/ว ๖๐๘๖ ลงวันที่ ๑๙ สิงหาคม ๒๕๖๕ เรื่อง ชักซ้อมแนวทางการปฏิบัติการใช้แผนพัฒนาท้องถิ่นขององค์กรปกครองส่วนท้องถิ่นเพื่อจัดทำบริการสาธารณะหรือกิจกรรมสาธารณะ ข้อ ๑๐.๑.๒ มีขั้นตอนการดำเนินการโดยคณะกรรมการสนับสนุนการจัดทำแผนพัฒนาท้องถิ่นเทศบาลตำบลท่าแร่ มีหน้าที่ในการดำเนินการร่างแผนการดำเนินงานประจำปี และคณะพัฒนาท้องถิ่นเทศบาลตำบลท่าแร่ มีหน้าที่ในการพิจารณาร่างแผนการดำเนินงานประจำปี นั้น

อาศัยอำนาจความตามหมวด ๕ ข้อ ๒๖ (๒) แห่งระเบียบกระทรวงมหาดไทย ว่าด้วยการจัดทำแผนพัฒนาขององค์กรปกครองส่วนท้องถิ่น พ.ศ. ๒๕๔๘ แก้ไขเพิ่มเติมถึง (ฉบับที่ ๓) พ.ศ. ๒๕๖๑ ได้ดำเนินการจัดทำแผนการดำเนินงานประจำปีงบประมาณ พ.ศ. ๒๕๖๘ เสร็จเรียบร้อยแล้ว จึงขอประกาศใช้แผนการดำเนินงานประจำปีงบประมาณ พ.ศ. ๒๕๖๘ เพื่อใช้เป็นเครื่องมือในการบริหารงานของเทศบาลตำบลท่าแร่ต่อไป

จึงประกาศมาเพื่อทราบโดยทั่วกัน

ประกาศ ณ วันที่ ๘ ตุลาคม พ.ศ. ๒๕๖๗

(นายพงษ์ศักดิ์ ศรีวรกุล)

นายกเทศมนตรีตำบลท่าแร่

สารบัญ

| | หน้า |
|--|---------|
| ส่วนที่ ๑ บทนำ | ๑ |
| - วัตถุประสงค์ของแผนการดำเนินงาน | ๑ |
| - ขั้นตอนในการจัดทำแผนการดำเนินงาน | ๑ |
| - แผนภูมิขั้นตอนการจัดทำแผนการดำเนินงาน | ๒ |
| - ประโยชน์ของแผนการดำเนินงาน | ๒ |
| ส่วนที่ ๒ บัญชีโครงการ/กิจกรรม | |
| - บัญชีสรุปจำนวนโครงการและงบประมาณ (ผด.๐๑) | ๓ |
| - บัญชีโครงการ/กิจกรรม ยุทธศาสตร์ฯ ที่ ๑ (ผด.๐๒) | ๔ - ๑๕ |
| - บัญชีโครงการ/กิจกรรม ยุทธศาสตร์ฯ ที่ ๒ (ผด.๐๒) | ๑๖ - ๒๐ |
| - บัญชีโครงการ/กิจกรรม ยุทธศาสตร์ฯ ที่ ๓ (ผด.๐๒) | ๒๑ - ๓๓ |
| - บัญชีครุภัณฑ์ฯ (ผด.๐๒/๑) | ๓๔ |
| ส่วนที่ ๓ บัญชีโครงการ/กิจกรรม (อุดหนุนเฉพาะกิจ) | ๓๕ |
| - บัญชีสรุปจำนวนโครงการฯ (ผด.๐๑) | ๓๕ |
| - บัญชีโครงการ/กิจกรรม (ผด.๐๒) | ๓๖ |
| - บัญชีครุภัณฑ์ฯ (ผด.๐๒/๑) | ๓๗ |
| ภาคผนวก | |
| - คำสั่งแต่งตั้งคณะกรรมการพัฒนาท้องถิ่น | ๓๘ - ๓๙ |
| - ภาพกิจกรรมการประชุมคณะกรรมการพัฒนาท้องถิ่นฯ | ๔๐ - ๔๒ |

ส่วนที่ ๑ บทนำ

ตามระเบียบกระทรวงมหาดไทยว่าด้วยการจัดทำแผนพัฒนาขององค์กรปกครองส่วนท้องถิ่น พ.ศ. ๒๕๔๘ กำหนดให้องค์กรปกครองส่วนท้องถิ่นจัดทำแผนยุทธศาสตร์, แผนสามปีและแผนการดำเนินงาน สำหรับแผนการดำเนินงานนั้น แสดงถึงรายละเอียดแผนงาน/โครงการพัฒนาและกิจกรรมที่ดำเนินงานจริง ทั้งหมดในพื้นที่ขององค์กรปกครองส่วนท้องถิ่นประจำปีงบประมาณนั้น เพื่อให้การดำเนินงานในปีงบประมาณนั้น ขององค์กรปกครองส่วนท้องถิ่นมีความชัดเจนในการปฏิบัติงานมากขึ้น ลดความซ้ำซ้อนของโครงการที่มีการประสานและบูรณาการทำงานกับหน่วยงานและจำแนกรายละเอียดต่างๆ ของแผนงาน/โครงการในแผนการดำเนินงาน

วัตถุประสงค์ในการจัดทำแผนการดำเนินงาน

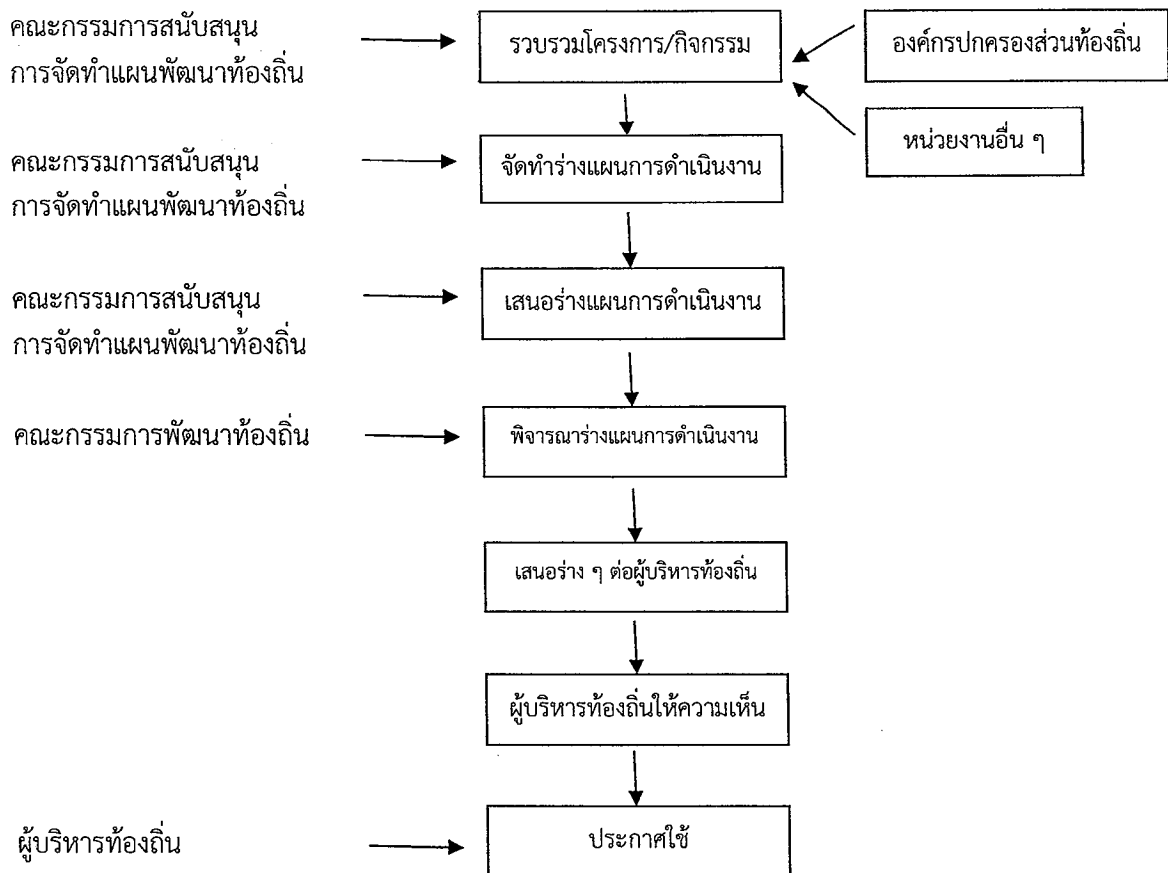
๑. แผนการดำเนินงานจะเป็นเครื่องมือในการบริหารงานของผู้บริหารท้องถิ่น เพื่อควบคุมการดำเนินงานให้เป็นไปอย่างเหมาะสมและมีประสิทธิภาพ
๒. เพื่อให้เป็นเครื่องมือในการติดตามการดำเนินการและประเมินผล

ขั้นตอนในการจัดทำแผนการดำเนินงาน

จากระเบียบกระทรวงมหาดไทยว่าด้วยการจัดทำแผนพัฒนาขององค์กรปกครองส่วนท้องถิ่น พ.ศ. ๒๕๔๘ หมวด ๕ ข้อ ๒๖ ได้กำหนดให้องค์กรปกครองส่วนท้องถิ่นจัดทำแผนดำเนินงาน โดยมีขั้นตอน ดังนี้

๑. คณะกรรมการสนับสนุนการจัดทำแผนรวบรวมแผนงาน/โครงการพัฒนาขององค์กรปกครองส่วนท้องถิ่น หน่วยราชการส่วนกลาง ส่วนภูมิภาค รัฐวิสาหกิจและหน่วยงานอื่น ๆ ที่ต้องการดำเนินการในพื้นที่ขององค์กรปกครองส่วนท้องถิ่น แล้วจัดทำร่างแผนการดำเนินงานเสนอคณะกรรมการพัฒนาท้องถิ่น
๒. คณะกรรมการพัฒนาท้องถิ่นพิจารณาร่างแผนการดำเนินงาน แล้วเสนอต่อผู้บริหารท้องถิ่น เพื่อให้ความเห็นชอบ
๓. เมื่อผู้บริหารท้องถิ่นให้ความเห็นชอบร่างแผนการดำเนินงานแล้ว ให้ประกาศเป็นแผนการดำเนินงานโดยให้ปิดประกาศแผนการดำเนินงานภายในสิบห้าวันนับแต่วันที่ประกาศ เพื่อให้ประชาชนในท้องถิ่นทราบโดยทั่วกันและต้องปิดประกาศไว้อย่างน้อยสามสิบวัน

แผนภูมิขั้นตอนการจัดทำแผนการดำเนินงาน



ประโยชน์ของแผนการดำเนินงาน

๑. เพื่อให้แนวทางในการดำเนินงานในปีงบประมาณนั้นขององค์กรปกครองส่วนท้องถิ่น มีความชัดเจนในการปฏิบัติมากขึ้น
๒. สะดวกต่อการตรวจสอบ การติดตาม และประเมินผลแผนพัฒนาท้องถิ่น
๓. ลดความซ้ำซ้อนของโครงการ มีการประสานและบูรณาการทำงานกับหน่วยงานและจำแนกรายละเอียดต่าง ๆ ของแผนงาน/โครงการแผนการดำเนินงาน
๔. สามารถทราบถึงระยะเวลา งบประมาณที่มีอยู่อย่างจำกัดเพื่อประโยชน์สูงสุด
๕. สามารถรายงานผลการดำเนินงานให้ประชาชนได้ทราบถึงแผนงาน/โครงการที่เกิดขึ้นจริงในพื้นที่ขององค์กรปกครองส่วนท้องถิ่น
๖. สามารถใช้เป็นแนวทางในการจัดทำแผน/เทศบัญญัติงบประมาณในอนาคต
๗. เป็นเครื่องมือสำคัญในการบริหารงานของผู้บริหาร เพื่อควบคุมการดำเนินงานเป็นอย่างดีเหมาะสมและมีประสิทธิภาพ
๘. ทราบถึงสถานการณ์ในอนาคตว่าจะดำเนินการอย่างไร

ส่วนที่ ๒ บัญชีโครงการ/กิจกรรม

บัญชีสรุปจำนวนโครงการและงบประมาณแผนการดำเนินงาน ประจำปีงบประมาณ พ.ศ. ๒๕๖๘

เทศบาลตำบลท่าแร่ อำเภอเมืองสกลนคร จังหวัดสกลนคร

| โครงการ / แนวทางการพัฒนา | จำนวนโครงการ ที่ดำเนินงาน | คิดเป็นร้อยละ (%) ของโครงการทั้งหมด | จำนวน งบประมาณ | คิดเป็นร้อยละ (%) ของงบประมาณทั้งหมด | หน่วยงาน ที่ดำเนินงาน |
|--|------------------------------|--|-------------------|---|----------------------------------|
| ๑) ยุทธศาสตร์การพัฒนาทรัพยากรมนุษย์ | | | | | |
| ๑.๑ แผนงานงบกกลาง | ๓ | ๖.๕๒ | ๑๑,๖๔๔,๐๐๐ | ๖๓.๘๑ | กองสวัสดิการสังคม |
| ๑.๒ แผนงานการศึกษา | ๑๓ | ๒๘.๒๖ | ๓,๓๙๘,๓๙๐ | ๑๘.๕๔ | กองการศึกษา |
| ๑.๓ แผนงานสาธารณสุข | ๔ | ๘.๗๐ | ๓๘๕,๕๐๐ | ๒.๑๐ | กองสาธารณสุขฯ |
| ๑.๔ แผนงานศาสนาวัฒนธรรมและนันทนาการ | ๒ | ๔.๓๕ | ๕๐,๐๐๐ | ๐.๒๗ | กองการศึกษา |
| รวม | ๒๒ | ๔๗.๘๓ | ๑๕,๕๒๗,๘๙๐ | ๘๔.๗๓ | - |
| ๒) ยุทธศาสตร์การพัฒนาการท่องเที่ยว การพัฒนาทรัพยากรธรรมชาติและสิ่งแวดล้อม | | | | | |
| ๒.๑ แผนงานการศาสนาวัฒนธรรมและนันทนาการ | ๕ | ๑๐.๘๗ | ๑,๕๗๐,๐๐๐ | ๘.๕๗ | กองการศึกษา |
| รวม | ๕ | ๑๐.๘๗ | ๑,๕๗๐,๐๐๐ | ๘.๕๗ | - |
| ๓) ยุทธศาสตร์การบริหารจัดการบ้านเมืองที่ดี เพื่อความอยู่ดีมีสุข | | | | | |
| ๓.๑ แผนงานการบริหารทั่วไป | ๘ | ๑๗.๓๙ | ๕๘๕,๐๐๐ | ๓.๑๙ | สำนักปลัด,กองยุทธศาสตร์ฯ,กองคลัง |
| ๓.๒ แผนงานการรักษาความสงบภายใน | ๒ | ๔.๓๕ | ๔๐,๐๐๐ | ๐.๒๒ | สำนักปลัด |
| ๓.๓ แผนงานสร้างความเข้มแข็งของชุมชน | ๔ | ๘.๗๐ | ๙๐,๐๐๐ | ๐.๔๙ | สำนักปลัด,กองสวัสดิการสังคม |
| ๓.๔ แผนงานสังคมสงเคราะห์ | ๒ | ๔.๓๕ | ๖๐,๐๐๐ | ๐.๓๓ | กองสวัสดิการสังคม |
| ๓.๕ แผนงานอุตสาหกรรมและการโยธา | ๓ | ๖.๕๒ | ๔๕๔,๕๐๐ | ๒.๔๘ | กองช่าง |
| รวม | ๑๙ | ๔๑.๓๐ | ๑,๖๒๙,๕๐๐ | ๖.๗๑ | - |
| รวมทั้งสิ้น | ๔๖ | ๑๐๐ | ๑๘,๓๒๗,๓๙๐ | ๑๐๐ | - |

บัญชีโครงการ/กิจกรรม/งบประมาณ
แผนการดำเนินงาน ประจำปีงบประมาณ พ.ศ. ๒๕๖๘
เทศบาลตำบลท่าแร่

ยุทธศาสตร์ที่ ๑ ยุทธศาสตร์การพัฒนาทรัพยากรมนุษย์

แบบ ผด.๐๒

๑.๑ กลยุทธ์ ส่งเสริมเด็ก/เยาวชนให้มีทักษะชีวิตที่ดี และเพิ่มพื้นที่สร้างสรรค์ที่เหมาะสม

(๑) แผนงานการศึกษา

| ลำดับ | โครงการ/กิจกรรม | รายละเอียดโครงการ/กิจกรรม | พื้นที่ | งบประมาณ (บาท) | หน่วย ดำเนินการ | พ.ศ.๒๕๖๗ | | | พ.ศ.๒๕๖๘ | | | | | | | | | |
|-------|--|---|--|-------------------|--------------------|----------|------|------|----------|------|-------|-------|------|-------|------|------|------|--|
| | | | | | | ต.ค. | พ.ย. | ธ.ค. | ม.ค. | ก.พ. | มี.ค. | เม.ย. | พ.ค. | มิ.ย. | ก.ค. | ส.ค. | ก.ย. | |
| ๓ | โครงการสนับสนุน ค่าใช้จ่ายการ บริหารสถานศึกษา (ค่าอุปกรณ์การ เรียน) | - เพื่อเป็นค่าใช้จ่ายสำหรับค่าอุปกรณ์การ เรียนสำหรับนักเรียนโรงเรียนอนุบาลเทศบาล ตำบลท่าแร่ สำหรับนักเรียน 115 คน คนละ 290 บาท ตั้งไว้ 33,350 บาท - เพื่อเป็นค่าใช้จ่ายสำหรับค่าอุปกรณ์การ เรียนสำหรับนักเรียนศูนย์พัฒนาเด็กเล็ก เทศบาลตำบลท่าแร่ ที่มีอายุ 3 ปี จำนวน 10 คน คนละ 290 บาท ตั้งไว้ 2,900 บาท (เทศบัญญัติฯ หน้า 81 ลำดับ 4) | โรงเรียน อนุบาล เทศบาล ตำบล ท่าแร่ | ๓๖,๒๕๐ | กอง การศึกษา | | | | | | | | ↔ | | | | | |
| ๔ | โครงการสนับสนุน ค่าใช้จ่ายการ บริหารสถานศึกษา (ค่าเครื่องแบบ นักเรียน) | - เพื่อเป็นค่าใช้จ่ายสำหรับเครื่องแบบนักเรียน ให้กับนักเรียนโรงเรียนอนุบาลเทศบาลตำบล ท่าแร่ สำหรับนักเรียน 115 คน คนละ 325 บาท ตั้งไว้ 37,380 บาท - เพื่อเป็นค่าใช้จ่ายสำหรับเครื่องแบบนักเรียน ให้กับนักเรียนศูนย์พัฒนาเด็กเล็กเทศบาล ตำบลท่าแร่ ที่มีอายุ 3 ปี จำนวน 10 คน คนละ 325 บาท ตั้งไว้ 3,250 บาท (เทศบัญญัติฯ หน้า 81 ลำดับ 5) | โรงเรียน อนุบาล เทศบาล ตำบล ท่าแร่ | ๔๐,๖๓๐ | กอง การศึกษา | | | | | | | | ↔ | | | | | |

บัญชีโครงการ/กิจกรรม/งบประมาณ
แผนการดำเนินงาน ประจำปีงบประมาณ พ.ศ. ๒๕๖๘
เทศบาลตำบลท่าแร่

ยุทธศาสตร์ที่ ๑ ยุทธศาสตร์การพัฒนาทรัพยากรมนุษย์

แบบ ผด.๐๒

๑.๑ กลยุทธ์ ส่งเสริมเด็ก/เยาวชนให้มีทักษะชีวิตที่ดี และเพิ่มพื้นที่สร้างสรรค์ที่เหมาะสม

(๑) แผนงานการศึกษา

| ลำดับ | โครงการ/กิจกรรม | รายละเอียดโครงการ/กิจกรรม | พื้นที่ | งบประมาณ (บาท) | หน่วย ดำเนินการ | พ.ศ.๒๕๖๗ | | | พ.ศ.๒๕๖๘ | | | | | | | | | | |
|-------|--|--|--|-------------------|--------------------|----------|------|------|----------|------|-------|-------|------|-------|------|------|------|--|--|
| | | | | | | ต.ค. | พ.ย. | ธ.ค. | ม.ค. | ก.พ. | มี.ค. | เม.ย. | พ.ค. | มิ.ย. | ก.ค. | ส.ค. | ก.ย. | | |
| ๕ | โครงการสนับสนุน ค่าใช้จ่ายการ บริหารสถานศึกษา (ค่ากิจกรรมพัฒนา ผู้เรียน) | -เพื่อเป็นค่าใช้จ่ายในการจัดกิจกรรมพัฒนา คุณภาพผู้เรียน นักเรียนโรงเรียนอนุบาล เทศบาลตำบลท่าแร่ ได้แก่ กิจกรรมวิชาการ กิจกรรมคุณธรรม กิจกรรมศึกษาแหล่งเรียนรู้ ต่างๆ การให้บริการสารสนเทศสำหรับนักเรียน 115 คน คนละ 490 บาท ตั้งไว้ 56,350 บาท - เพื่อเป็นค่าใช้จ่ายในการจัดกิจกรรมพัฒนา คุณภาพผู้เรียน นักเรียนศูนย์พัฒนาเด็กเล็ก เทศบาลตำบลท่าแร่ ที่มีอายุ 3 ปี จำนวน 10 คน คนละ 490 บาท ตั้งไว้ 4,900 บาท ได้แก่ กิจกรรมวิชาการ กิจกรรมคุณธรรม กิจกรรม ศึกษา (เทศบัญญัติฯ หน้า 82 ลำดับ 6) | โรงเรียน อนุบาล เทศบาล ตำบล ท่าแร่ | ๖๑,๒๕๐ | กอง การศึกษา | | | | | | | | | | | | | | |

บัญชีโครงการ/กิจกรรม/งบประมาณ
แผนการดำเนินงาน ประจำปีงบประมาณ พ.ศ. ๒๕๖๘
เทศบาลตำบลท่าแร่

ยุทธศาสตร์ที่ ๑ ยุทธศาสตร์การพัฒนาทรัพยากรมนุษย์

๑.๑ กลยุทธ์ พัฒนาการศึกษาในและนอกระบบ

(๑) แผนงานการศึกษา

| ลำดับ | โครงการ/กิจกรรม | รายละเอียดโครงการ/กิจกรรม | พื้นที่ | งบประมาณ (บาท) | หน่วย ดำเนินการ | พ.ศ.๒๕๖๗ | | | พ.ศ.๒๕๖๘ | | | | | | | | | |
|-------|---|---|--|-------------------|--------------------|----------|------|------|----------|------|-------|-------|------|-------|------|------|------|--|
| | | | | | | ต.ค. | พ.ย. | ธ.ค. | ม.ค. | ก.พ. | มี.ค. | เม.ย. | พ.ค. | มิ.ย. | ก.ค. | ส.ค. | ก.ย. | |
| ๖ | โครงการสนับสนุน ค่าใช้จ่ายการ บริหารสถานศึกษา (อินเทอร์เน็ต โรงเรียน) | - เพื่อจ่ายเป็นค่าอินเทอร์เน็ตโรงเรียนอนุบาล เทศบาลตำบลท่าแร่ ใช้สำหรับส่งเสริมพัฒนา การศึกษาและการประเมินผลของ โรงเรียนให้มีคุณภาพ (เทศบัญญัติฯ หน้า 82 ลำดับ 7) | โรงเรียน อนุบาล เทศบาล ตำบล ท่าแร่ | ๑๖,๘๐๐ | กอง การศึกษา | | | | | | | | ↔ | | | | | |
| ๗ | โครงการสนับสนุน ค่าใช้จ่ายการ บริหาร สถานศึกษา (ค่าอาหารกลางวัน) | - เพื่อจ่ายเป็นค่าอาหารกลางวันสำหรับ นักเรียนโรงเรียนอนุบาลเทศบาลตำบลท่าแร่ สำหรับนักเรียน 107 คน คนละ 24 บาท จำนวน 200 วัน ตั้งไว้ 513,600 บาท - เพื่อจ่ายเป็นค่าอาหารกลางวันสำหรับ นักเรียน ศพด.เทศบาลตำบลท่าแร่ สำหรับนักเรียน 36 คน คนละ 36 บาท จำนวน 245 วัน ตั้งไว้ 316,800 บาท (เทศบัญญัติฯ หน้า 80 ลำดับ 1) | โรงเรียน อนุบาล เทศบาล ตำบล ท่าแร่ | ๘๓๐,๔๐๐ | กอง การศึกษา | | | | | | | | | | | | | |

บัญชีโครงการ/กิจกรรม/งบประมาณ
แผนการดำเนินงาน ประจำปีงบประมาณ พ.ศ. ๒๕๖๘
เทศบาลตำบลท่าแร่

ยุทธศาสตร์ที่ ๑ ยุทธศาสตร์การพัฒนาทรัพยากรมนุษย์

แบบ ผด.๐๒

๑.๑ กลยุทธ์ ส่งเสริมเด็ก/เยาวชนให้มีทักษะชีวิตที่ดี และเพิ่มพื้นที่สร้างสรรค์ที่เหมาะสม

(๑) แผนงานการศึกษา

| ลำดับ | โครงการ/กิจกรรม | รายละเอียดโครงการ/กิจกรรม | พื้นที่ | งบประมาณ (บาท) | หน่วย ดำเนินการ | พ.ศ.๒๕๖๗ | | | พ.ศ.๒๕๖๘ | | | | | | | | | |
|-------|--|--|---------------------|-------------------|--------------------|----------|------|------|----------|------|-------|-------|------|-------|------|------|------|--|
| | | | | | | ต.ค. | พ.ย. | ธ.ค. | ม.ค. | ก.พ. | มี.ค. | เม.ย. | พ.ค. | มิ.ย. | ก.ค. | ส.ค. | ก.ย. | |
| ๘ | โครงการอาหารกลางวันโรงเรียนท่าแร่วิทยา | - เพื่อจ่ายเป็นค่าอาหารกลางวันตามโครงการอาหารกลางวัน ให้เด็กนักเรียนระดับปฐมวัย และระดับประถมศึกษาโรงเรียนท่าแร่วิทยาสังกัดสำนักงานคณะกรรมการการศึกษาขั้นพื้นฐาน(สพฐ.) สำหรับ 456 คน จำนวน 200 วันวันละ 22 บาท - ตามระเบียบกระทรวงมหาดไทยว่าด้วยเงินอุดหนุนขององค์กรปกครองส่วนท้องถิ่น พ.ศ. 2559 และที่แก้ไขเพิ่มเติมถึง (ฉบับที่ 2) พ.ศ.2563 (เทศบัญญัติฯ หน้า 83 ลำดับ 1) | โรงเรียนท่าแร่วิทยา | ๒,๐๐๖,๔๐๐ | กองการศึกษา | | | | | | | | | | | | | |

บัญชีโครงการ/กิจกรรม/งบประมาณ
แผนการดำเนินงาน ประจำปีงบประมาณ พ.ศ. ๒๕๖๘
เทศบาลตำบลท่าแร่

ยุทธศาสตร์ที่ ๑ ยุทธศาสตร์การพัฒนาทรัพยากรมนุษย์

แบบ ผต.๐๒

๑.๑ กลยุทธ์ พัฒนาการศึกษาในและนอกระบบ

(๑) แผนงานการศึกษา

| ลำดับ | โครงการ/ กิจกรรม | รายละเอียดโครงการ/กิจกรรม | พื้นที่ | งบประมาณ (บาท) | หน่วย ดำเนินการ | พ.ศ.๒๕๖๗ | | | พ.ศ.๒๕๖๘ | | | | | | | | | |
|-------|---|--|------------------------------------|-------------------|--------------------|----------|------|------|----------|------|-------|-------|------|-------|------|------|------|--|
| | | | | | | ต.ค. | พ.ย. | ธ.ค. | ม.ค. | ก.พ. | มี.ค. | เม.ย. | พ.ค. | มิ.ย. | ก.ค. | ส.ค. | ก.ย. | |
| ๙ | โครงการอบรม สัมมนาและ พัฒนาบุคลากร ทางการศึกษา | - เพื่อเป็นค่าจัดอบรมและทัศนศึกษาให้ ความรู้แก่บุคลากรทางการศึกษาของ เทศบาลตำบลท่าแร่ ค่าวัสดุอุปกรณ์ใน การอบรม ค่าจัดสถานที่ ค่าอาหาร อาหารว่าง ค่าน้ำดื่ม น้ำแข็ง ค่าวิทยากร ฯลฯ (เทศบัญญัติฯ หน้า 76 ลำดับ 3) | โรงเรียนอนุบาล เทศบาลตำบลท่าแร่ | ๒๐,๐๐๐ | กอง การศึกษา | | | | | | | | ↔ | | | | | |

ยุทธศาสตร์ที่ ๑ ยุทธศาสตร์การพัฒนาทรัพยากรมนุษย์

๑.๑ กลยุทธ์ พัฒนาการกีฬาของเด็ก/เยาวชน/ประชาชน พร้อมทั้งจัดสถานที่/บำรุงรักษา ซ่อมแซมให้พร้อมรองรับการพัฒนา

(๑) แผนงานการศึกษา

| ลำดับ | โครงการ/ กิจกรรม | รายละเอียดโครงการ/กิจกรรม | พื้นที่ | งบประมาณ (บาท) | หน่วย ดำเนินการ | พ.ศ.๒๕๖๗ | | | พ.ศ.๒๕๖๘ | | | | | | | | | |
|-------|--|--|------------------------------|-------------------|--------------------|----------|------|------|----------|------|-------|-------|------|-------|------|------|------|---|
| | | | | | | ต.ค. | พ.ย. | ธ.ค. | ม.ค. | ก.พ. | มี.ค. | เม.ย. | พ.ค. | มิ.ย. | ก.ค. | ส.ค. | ก.ย. | |
| ๑๐ | โครงการแข่งขัน ทักษะทางวิชา การงานมหกรรม การจัดการศึกษา ท้องถิ่น | - เพื่อเป็นค่าเบี้ยเลี้ยงเดินทาง ค่า พาหนะ ค่าเช่าที่พักในการไปร่วมการ แข่งขันทักษะวิชาการการจัดการศึกษา ท้องถิ่นของนักเรียน ครู และบุคลากร ทางการศึกษา (เทศบัญญัติฯ หน้า 77 ลำดับ 4) | เขตภาค ตะวันออกเฉียงเหนือ | ๓๐,๐๐๐ | กอง การศึกษา | | | | | | | | | | | | | ↔ |

บัญชีโครงการ/กิจกรรม/งบประมาณ
แผนการดำเนินงาน ประจำปีงบประมาณ พ.ศ. ๒๕๖๘
เทศบาลตำบลท่าแร่

ยุทธศาสตร์ที่ ๑ ยุทธศาสตร์การพัฒนาทรัพยากรมนุษย์

๑.๑ กลยุทธ์ พัฒนาศักยภาพของเด็ก/เยาวชน/ประชาชน พร้อมทั้งจัดสถานที่/บำรุงรักษา ซ่อมแซมให้พร้อมรองรับการพัฒนา

(๑) แผนงานการศึกษา

| ลำดับ | โครงการ/กิจกรรม | รายละเอียดโครงการ/กิจกรรม | พื้นที่ | งบประมาณ (บาท) | หน่วย ดำเนินการ | พ.ศ.๒๕๖๗ | | | พ.ศ.๒๕๖๘ | | | | | | | | | |
|-------|--|---|------------------|-------------------|--------------------|----------|------|------|----------|------|-------|-------|------|-------|------|------|------|---|
| | | | | | | ต.ค. | พ.ย. | ธ.ค. | ม.ค. | ก.พ. | มี.ค. | เม.ย. | พ.ค. | มิ.ย. | ก.ค. | ส.ค. | ก.ย. | |
| ๑๑ | โครงการอนุรักษ์พันธุกรรมพืชอันเนื่องมาจากพระราชดำริสมเด็จพระเทพรัตนราชสุดาฯ สยามบรมราชกุมารี | - เพื่อเป็นค่าใช้จ่ายในการจัดกิจกรรมโครงการอนุรักษ์พันธุกรรมพืชอันเนื่องมาจากพระราชดำริสมเด็จพระเทพรัตนราชสุดาฯ สยามบรมราชกุมารี ประจำปีงบประมาณ พ.ศ.๒๕๖๘ (เทศบัญญัติฯ หน้า ๗๗ ลำดับ ๕) | เทศบาลตำบลท่าแร่ | ๕,๐๐๐ | กองการศึกษา | | | | | | | | | | | | | ↔ |

ยุทธศาสตร์ที่ ๑ ยุทธศาสตร์การพัฒนาทรัพยากรมนุษย์

๑.๑ กลยุทธ์ ส่งเสริมการบริหารจัดการร่วมกับหน่วยงานต่างๆ ตลอดจนการปฏิบัติตามนโยบายของรัฐบาล

(๑) แผนงานการศึกษา

| ลำดับ | โครงการ/กิจกรรม | รายละเอียดโครงการ/กิจกรรม | พื้นที่ | งบประมาณ (บาท) | หน่วย ดำเนินการ | พ.ศ.๒๕๖๗ | | | พ.ศ.๒๕๖๘ | | | | | | | | | |
|-------|---|---|------------------|-------------------|--------------------|----------|------|------|----------|------|-------|-------|------|-------|------|------|------|---|
| | | | | | | ต.ค. | พ.ย. | ธ.ค. | ม.ค. | ก.พ. | มี.ค. | เม.ย. | พ.ค. | มิ.ย. | ก.ค. | ส.ค. | ก.ย. | |
| ๑๒ | โครงการวัดประชารัฐสร้างสุข เพื่อการพัฒนาที่ยั่งยืน | - เพื่อใช้จ่ายในการดำเนินงานตามโครงการวัดประชารัฐสร้างสุข เพื่อพัฒนาที่ยั่งยืน เช่น ค่าน้ำดื่ม สำหรับผู้เข้าร่วมกิจกรรม ฯลฯ (เทศบัญญัติฯ หน้า ๗๗ ลำดับ ๖) | เทศบาลตำบลท่าแร่ | ๖,๐๐๐ | กองการศึกษา | | | ↔ | | | ↔ | | | ↔ | | | | ↔ |
| ๑๓ | โครงการของศูนย์ส่งเสริมชีวิตครอบครัวองค์กรสังคมมณฑลท่าแร่-หนองแสง | - เพื่ออุดหนุนให้กับศูนย์ส่งเสริมชีวิตครอบครัวองค์กรสังคมมณฑลท่าแร่-หนองแสง ในการดำเนินงานเพื่อร่วมกันสร้างเครือข่ายชีวิตครอบครัวและสร้างสรรค์สังคม (เทศบัญญัติฯ หน้า ๗๙ ลำดับ ๑) | เทศบาลตำบลท่าแร่ | ๑๕,๐๐๐ | กองการศึกษา | | | | | | | | | | | | | ↔ |

บัญชีโครงการ/กิจกรรม/งบประมาณ
แผนการดำเนินงาน ประจำปีงบประมาณ พ.ศ. ๒๕๖๘
เทศบาลตำบลท่าแร่

ยุทธศาสตร์ที่ ๑ ยุทธศาสตร์การพัฒนาทรัพยากรมนุษย์

แบบ ผด.๐๒

๑.๑ กลยุทธ์ ยกระดับคุณภาพชีวิตผู้สูงอายุ ผู้พิการ เด็ก สตรี และผู้ด้อยโอกาส ให้มีสวัสดิการที่ดี ได้มาตรฐาน มีอาชีพทางเลือกที่เหมาะสม

(๑) แผนงานสาธารณสุข

| ลำดับ | โครงการ/กิจกรรม | รายละเอียดโครงการ/กิจกรรม | พื้นที่ | งบประมาณ (บาท) | หน่วย ดำเนินการ | พ.ศ.๒๕๖๗ | | | พ.ศ.๒๕๖๘ | | | | | | | | | |
|-------|--|---|--------------------------|-------------------|--|----------|------|------|----------|------|-------|-------|------|-------|------|------|------|--|
| | | | | | | ต.ค. | พ.ย. | ธ.ค. | ม.ค. | ก.พ. | มี.ค. | เม.ย. | พ.ค. | มิ.ย. | ก.ค. | ส.ค. | ก.ย. | |
| ๑ | โครงการพัฒนาศักยภาพด้านสาธารณสุข (การอบรมผู้ประกอบการในงานด้านสาธารณสุข) | - เพื่อจ่ายเป็นค่าใช้จ่ายในการอบรมผู้ประกอบการตามระเบียบกระทรวงมหาดไทยว่าด้วยค่าใช้จ่ายในการฝึกอบรมและการเข้ารับการฝึกอบรมของเจ้าหน้าที่ท้องถิ่น พ.ศ. ๒๕๕๗ - หนังสือกรมส่งเสริมการปกครองท้องถิ่น ที่ มท 0810.5/ว 2072 ลงวันที่ 5 กรกฎาคม 2561 (เทศบัญญัติฯ หน้า 90 ลำดับ 1) | เทศบาล ตำบล ท่าแร่ | ๒๒,๕๐๐ | กอง สาธารณสุข และ สิ่งแวดล้อม | | | | | | | | | | | | | |

บัญชีโครงการ/กิจกรรม/งบประมาณ
แผนการดำเนินงาน ประจำปีงบประมาณ พ.ศ. ๒๕๖๘
เทศบาลตำบลท่าแร่

ยุทธศาสตร์ที่ ๑ ยุทธศาสตร์การพัฒนาทรัพยากรมนุษย์

แบบ ผด.๐๒

๑.๑ กลยุทธ์ ยกระดับคุณภาพชีวิตผู้สูงอายุ ผู้พิการ เด็ก สตรี และผู้ด้อยโอกาส ให้มีสวัสดิการที่ดี ได้มาตรฐาน มีอาชีพทางเลือกที่เหมาะสม

(๑) แผนงานสาธารณสุข

| ลำดับ | โครงการ/กิจกรรม | รายละเอียดโครงการ/กิจกรรม | พื้นที่ | งบประมาณ (บาท) | หน่วย ดำเนินการ | พ.ศ.๒๕๖๗ | | | พ.ศ.๒๕๖๘ | | | | | | | | |
|-------|--------------------------------|--|-----------------------------|-------------------|----------------------------|----------|------|------|----------|------|-------|-------|------|-------|------|------|------|
| | | | | | | ต.ค. | พ.ย. | ธ.ค. | ม.ค. | ก.พ. | มี.ค. | เม.ย. | พ.ค. | มิ.ย. | ก.ค. | ส.ค. | ก.ย. |
| ๒ | โครงการตรวจสุขภาพประจำปี | - เพื่อจ่ายเป็นค่าดำเนินการตรวจสุขภาพพนักงานผู้ปฏิบัติงานที่เกี่ยวข้องกับขยะมูลฝอยฯ และที่ปฏิบัติงานในโรงฆ่าสัตว์ - ระเบียบกระทรวงมหาดไทยว่าด้วยการเบิกค่าใช้จ่ายในการบริหารงานขององค์กรปกครองส่วนท้องถิ่น พ.ศ. 2562 (เทศบัญญัติฯ หน้า 90 ลำดับ 2) | เทศบาลตำบลท่าแร่ | ๒๐,๐๐๐ | กองสาธารณสุขและสิ่งแวดล้อม | | | | ← | | | | | | | | |
| ๓ | โครงการพระราชดำริด้านสาธารณสุข | - เพื่อเป็นค่าใช้จ่ายในการขับเคลื่อนและดำเนินงานตามโครงการพระราชดำริด้านสาธารณสุข ในกิจกรรมต่างๆ ให้มีความเหมาะสมกับปัญหา และบริบทของพื้นที่จำนวน 15 ชุมชนๆ ละ 20,000 บาท เป็นค่าใช้จ่ายในการพัฒนาศักยภาพด้านสาธารณสุขของประชาชนในการเพิ่มพูน (เทศบัญญัติฯ หน้า 94 ลำดับ 1) | ๑๕ ชุมชนเขตเทศบาลตำบลท่าแร่ | ๓๐๐,๐๐๐ | กองสาธารณสุขและสิ่งแวดล้อม | | | | | | | | | | | | → |

บัญชีโครงการ/กิจกรรม/งบประมาณ
แผนการดำเนินงาน ประจำปีงบประมาณ พ.ศ. ๒๕๖๘
เทศบาลตำบลท่าแร่

ยุทธศาสตร์ที่ ๑ ยุทธศาสตร์การพัฒนาทรัพยากรมนุษย์

แบบ ผด.๐๒

๑.๑ กลยุทธ์ ยกระดับคุณภาพชีวิตผู้สูงอายุ ผู้พิการ เด็ก สตรี และผู้ด้อยโอกาส ให้มีสวัสดิการที่ดี ได้มาตรฐาน มีอาชีพทางเลือกที่เหมาะสม

(๑) แผนงานสาธารณสุข

| ลำดับ | โครงการ/กิจกรรม | รายละเอียดโครงการ/กิจกรรม | พื้นที่ | งบประมาณ (บาท) | หน่วย ดำเนินการ | พ.ศ.๒๕๖๗ | | | พ.ศ.๒๕๖๘ | | | | | | | | | | |
|-------|---|---|--------------------------|-------------------|--|----------|------|------|----------|------|-------|-------|------|-------|------|------|------|--|--|
| | | | | | | ต.ค. | พ.ย. | ธ.ค. | ม.ค. | ก.พ. | มี.ค. | เม.ย. | พ.ค. | มิ.ย. | ก.ค. | ส.ค. | ก.ย. | | |
| ๔ | โครงการรณรงค์ป้องกันโรคพิษสุนัขบ้า ตามโครงการสัตว์ ปลอดโรค คนปลอดภัย จากโรคพิษสุนัขบ้า ตามพระปณิธาน ศาสตราจารย์ ดร. สมเด็จพระเจ้าน้องนางเธอ เจ้าฟ้าจุฬาภรณวลัยลักษณ์ อัครราชกุมารี กรมพระศรีสวางควัฒน วรขัตติยราชนารี | - เพื่อจ่ายเป็นค่าใช้จ่ายในการดำเนินการรณรงค์ป้องกันโรคพิษสุนัขบ้าจัดซื้อวัคซีนป้องกันโรคพิษสุนัขบ้า และวัสดุอื่นๆสำรวจและขึ้นทะเบียน สุนัข-แมว, ฆ่าตัดทำหมันและประชาสัมพันธ์ให้ความรู้ - หนังสือกรมส่งเสริมการปกครองท้องถิ่น ด่วนที่สุด ที่ มท 0810.5/ว 1046 ลงวันที่ 10 เมษายน 2561 (เทศบัญญัติฯ หน้า 91 ลำดับ 3) | เทศบาล ตำบล ท่าแร่ | ๔๓,๐๐๐ | กอง สาธารณสุข และ สิ่งแวดล้อม | | | | | | | | | | | | | | |

บัญชีโครงการ/กิจกรรม/งบประมาณ
แผนการดำเนินงาน ประจำปีงบประมาณ พ.ศ. ๒๕๖๘
เทศบาลตำบลท่าแร่

ยุทธศาสตร์ที่ ๑ ยุทธศาสตร์การพัฒนาทรัพยากรมนุษย์

แบบ ผต.๐๒

๑.๑ กลยุทธ์ พัฒนาการกีฬาของเด็ก/เยาวชน/ประชาชน พร้อมทั้งจัดสถานที่/บำรุงรักษา ซ่อมแซมให้พร้อมรองรับการพัฒนา

(๑) แผนงานศาสนา วัฒนธรรม และนันทนาการ

| ลำดับ | โครงการ/กิจกรรม | รายละเอียดโครงการ/กิจกรรม | พื้นที่ | งบประมาณ (บาท) | หน่วย ดำเนินการ | พ.ศ.๒๕๖๗ | | | พ.ศ.๒๕๖๘ | | | | | | | | |
|-------|---------------------------|---|------------------|-------------------|--------------------|----------|------|------|----------|------|-------|-------|------|-------|------|------|------|
| | | | | | | ต.ค. | พ.ย. | ธ.ค. | ม.ค. | ก.พ. | มี.ค. | เม.ย. | พ.ค. | มิ.ย. | ก.ค. | ส.ค. | ก.ย. |
| ๑ | โครงการแข่งขันกีฬาประชาชน | - เพื่อจ่ายเป็นค่าเงินรางวัล ค่าถ้วย-รางวัล ค่าตอบแทนคณะกรรมการตัดสิน/พิธีกร ค่าเบี้ยเลี้ยงค่าพาหนะ ค่าสนับสนุนการแข่งขัน ค่าอุปกรณ์กีฬาค่าใช้จ่ายในการประชาสัมพันธ์ ค่าใช้จ่ายในพิธีเปิด-ปิด ฯลฯ - เป็นไปตามระเบียบกระทรวงมหาดไทยว่าด้วยการเบิกค่าใช้จ่ายในการบริหารงานขององค์กรปกครองส่วนท้องถิ่น พ.ศ.2562 (เทศบัญญัติฯ หน้า 116 ลำดับ 1) | เทศบาลตำบลท่าแร่ | ๓๐,๐๐๐ | กองการศึกษา | | | | ↔ | | | | | | | | |
| ๒ | โครงการจัดหาอุปกรณ์กีฬา | - เพื่อจ่ายเป็นค่าจัดซื้ออุปกรณ์กีฬาสำหรับชุมชนหรือหมู่บ้านที่ขาดแคลนอุปกรณ์กีฬาในการออกกำลังกายเช่น ฟุตบอล ตะกร้อ วอลเลย์บอล ฯลฯ - เป็นไปตามระเบียบกระทรวงมหาดไทยว่าด้วยการเบิกค่าใช้จ่ายในการบริหารงานขององค์กรปกครองส่วนท้องถิ่น พ.ศ.2562 - หนังสือกรมส่งเสริมการปกครองท้องถิ่น ที่ มท 0808.2/ว 1095 ลงวันที่ 28 พฤษภาคม 2564 (เทศบัญญัติฯ หน้า 116 ลำดับ 2) | เทศบาลตำบลท่าแร่ | ๒๐,๐๐๐ | กองการศึกษา | | | | ↔ | | | | | | | | |

บัญชีโครงการ/กิจกรรม/งบประมาณ
แผนการดำเนินงาน ประจำปีงบประมาณ พ.ศ. ๒๕๖๘
เทศบาลตำบลท่าแร่

ยุทธศาสตร์ที่ ๒ ยุทธศาสตร์การพัฒนาการท่องเที่ยว การพัฒนาทรัพยากรธรรมชาติและสิ่งแวดล้อม

แบบ ผด.๐๒

๑.๑ กลยุทธ์ ส่งเสริมและสนับสนุนฟื้นฟู อนุรักษ์ และสืบทอด ศิลปะ วัฒนธรรม แหล่งเรียนรู้ภูมิปัญญาท้องถิ่นและปราชญ์ชาวบ้านในชุมชนท้องถิ่นให้ยั่งยืน

(๑) แผนงานศาสนา วัฒนธรรม และนันทนาการ

| ลำดับ | โครงการ/กิจกรรม | รายละเอียดโครงการ/กิจกรรม | พื้นที่ | งบประมาณ (บาท) | หน่วย ดำเนินการ | พ.ศ.๒๕๖๗ | | | พ.ศ.๒๕๖๘ | | | | | | | | |
|-------|-----------------------------------|---|--------------------------|-------------------|--------------------|----------|------|------|----------|------|-------|-------|------|-------|------|------|------|
| | | | | | | ต.ค. | พ.ย. | ธ.ค. | ม.ค. | ก.พ. | มี.ค. | เม.ย. | พ.ค. | มิ.ย. | ก.ค. | ส.ค. | ก.ย. |
| ๑ | โครงการประเพณี แห่ดาวคริสต์มาส | - เพื่อเป็นค่าใช้จ่ายในการจัดงานแห่ดาว คริสต์มาส เช่น ค่าจ้างเหมาค่าจัด สถานที่ ค่าตอบแทนการแสดงค่าน้ำดื่ม น้ำแข็ง ค่าจัดเตรียมอุปกรณ์ในพิธี เปิด-ปิด ฯลฯ - เป็นไปตามระเบียบกระทรวงมหาดไทย ว่าด้วยการเบิกค่าใช้จ่ายในการ บริหารงานขององค์กรปกครองส่วน ท้องถิ่น พ.ศ.๒๕๖๒ (เทศบัญญัติฯ หน้า ๑๑๗ ลำดับ ๑) | เทศบาล ตำบล ท่าแร่ | ๑,๐๔๐,๐๐๐ | กอง การศึกษา | | | ↔ | | | | | | | | | |

บัญชีโครงการ/กิจกรรม/งบประมาณ
แผนการดำเนินงาน ประจำปีงบประมาณ พ.ศ. ๒๕๖๘
เทศบาลตำบลท่าแร่

ยุทธศาสตร์ที่ ๒ ยุทธศาสตร์การพัฒนาการท่องเที่ยว การพัฒนาทรัพยากรธรรมชาติและสิ่งแวดล้อม

แบบ ผด.๐๒

๑.๑ กลยุทธ์ ส่งเสริมและสนับสนุนฟื้นฟู อนุรักษ์ และสืบทอด ศิลปะ วัฒนธรรม แหล่งเรียนรู้ภูมิปัญญาท้องถิ่นและปราชญ์ชาวบ้านในชุมชนท้องถิ่นให้ยั่งยืน

(๑) แผนงานศาสนา วัฒนธรรม และนันทนาการ

| ลำดับ | โครงการ/กิจกรรม | รายละเอียดโครงการ/กิจกรรม | พื้นที่ | งบประมาณ (บาท) | หน่วย ดำเนินการ | พ.ศ.๒๕๖๗ | | | พ.ศ.๒๕๖๘ | | | | | | | | | |
|-------|----------------------------|--|--------------------------|-------------------|--------------------|----------|------|------|----------|------|-------|-------|------|-------|------|------|------|--|
| | | | | | | ต.ค. | พ.ย. | ธ.ค. | ม.ค. | ก.พ. | มี.ค. | เม.ย. | พ.ค. | มิ.ย. | ก.ค. | ส.ค. | ก.ย. | |
| ๒ | โครงการประเพณี ลอยกระทง | - เพื่อเป็นค่าใช้จ่ายในการจัดงานวันลอย กระทง เช่น ค่าจัดสถานที่ค่าจัดเตรียม อุปกรณ์ในพิธีเปิด-ปิดน้ำตีม น้ำแข็ง ค่าตอบแทนการแสดง ฯลฯ - เป็นไปตามระเบียบกระทรวงมหาดไทย ว่าด้วยการเบิกค่าใช้จ่ายในการบริหาร งานขององค์กรปกครองส่วนท้องถิ่น พ.ศ.2562 (เทศบัญญัติฯ หน้า ๑๑๗ ลำดับ ๒) | เทศบาล ตำบล ท่าแร่ | ๓๐,๐๐๐ | กอง การศึกษา | | | | | | | | | | | | | |

บัญชีโครงการ/กิจกรรม/งบประมาณ
แผนการดำเนินงาน ประจำปีงบประมาณ พ.ศ. ๒๕๖๘
เทศบาลตำบลท่าแร่

ยุทธศาสตร์ที่ ๒ ยุทธศาสตร์การพัฒนาการท่องเที่ยว การพัฒนาทรัพยากรธรรมชาติและสิ่งแวดล้อม

แบบ ผด.๐๒

๑.๑ กลยุทธ์ ส่งเสริมและสนับสนุนฟื้นฟู อนุรักษ์ และสืบทอด ศิลปะ วัฒนธรรม แหล่งเรียนรู้ภูมิปัญญาท้องถิ่นและประชาชนชาวบ้านในชุมชนท้องถิ่นให้ยั่งยืน

(๑) แผนงานศาสนา วัฒนธรรม และนันทนาการ

| ลำดับ | โครงการ/กิจกรรม | รายละเอียดโครงการ/กิจกรรม | พื้นที่ | งบประมาณ (บาท) | หน่วย ดำเนินการ | พ.ศ.๒๕๖๗ | | | พ.ศ.๒๕๖๘ | | | | | | | | | |
|-------|--|---|------------------|-------------------|--------------------|----------|------|------|----------|------|-------|-------|------|-------|------|------|------|--|
| | | | | | | ต.ค. | พ.ย. | ธ.ค. | ม.ค. | ก.พ. | มี.ค. | เม.ย. | พ.ค. | มิ.ย. | ก.ค. | ส.ค. | ก.ย. | |
| ๓ | โครงการส่งเสริมอนุรักษ์ศิลปวัฒนธรรมท้องถิ่นและประเพณีไทย | - เพื่อเป็นค่าใช้จ่ายในการงานส่งเสริมอนุรักษ์ศิลปวัฒนธรรมท้องถิ่นและประเพณีไทย ได้แก่ค่าวัสดุอุปกรณ์ ค่าจ้างเหมาการตกแต่งสถานที่ ฯลฯ - หนังสือกรมส่งเสริมการปกครองท้องถิ่น ที่ มท 0808.2/ว 1095 ลงวันที่ 28 พฤษภาคม 2564 (เทศบัญญัติฯ หน้า ๑๑๗ ลำดับ ๓) | เทศบาลตำบลท่าแร่ | ๒๐,๐๐๐ | กองการศึกษา | | | | | | | ↔ | | | | | | |

บัญชีโครงการ/กิจกรรม/งบประมาณ
แผนการดำเนินงาน ประจำปีงบประมาณ พ.ศ. ๒๕๖๘
เทศบาลตำบลท่าแร่

ยุทธศาสตร์ที่ ๒ ยุทธศาสตร์การพัฒนาการท่องเที่ยว การพัฒนาทรัพยากรธรรมชาติและสิ่งแวดล้อม

แบบ ผด.๐๒

๑.๑ กลยุทธ์ ส่งเสริมและสนับสนุนฟื้นฟู อนุรักษ์ และสืบทอด ศิลปะ วัฒนธรรม แหล่งเรียนรู้ภูมิปัญญาท้องถิ่นและประชาชนชาวบ้านในชุมชนท้องถิ่นให้ยั่งยืน

(๑) แผนงานศาสนา วัฒนธรรม และนันทนาการ

| ลำดับ | โครงการ/ กิจกรรม | รายละเอียดโครงการ/กิจกรรม | พื้นที่ | งบประมาณ (บาท) | หน่วย ดำเนินการ | พ.ศ.๒๕๖๗ | | | พ.ศ.๒๕๖๘ | | | | | | | | | |
|-------|--|---|--------------------------|-------------------|--------------------|----------|------|------|----------|------|-------|-------|------|-------|------|------|------|--|
| | | | | | | ต.ค. | พ.ย. | ธ.ค. | ม.ค. | ก.พ. | มี.ค. | เม.ย. | พ.ค. | มิ.ย. | ก.ค. | ส.ค. | ก.ย. | |
| ๔ | โครงการแห่ เทียนปัสกาของ วัดท่าแร่ | - เพื่อเป็นการอนุรักษ์ศิลปวัฒนธรรม และภูมิปัญญาท้องถิ่นตลอดจน เพื่อส่งเสริมงานประเพณีท้องถิ่น - เป็นไปตามระเบียบกระทรวง มหาดไทยว่าด้วยการเบิกค่าใช้จ่าย ในการบริหารงานขององค์กรปกครอง ส่วนท้องถิ่น พ.ศ.2562 ลงวันที่ 28 พฤษภาคม 2564 (เทศบัญญัติฯ หน้า ๑๑๘ ลำดับ ๑) | เทศบาล ตำบล ท่าแร่ | ๑๒๐,๐๐๐ | กอง การศึกษา | | | | | | | ↔ | | | | | | |

บัญชีโครงการ/กิจกรรม/งบประมาณ
แผนการดำเนินงาน ประจำปีงบประมาณ พ.ศ. ๒๕๖๘
เทศบาลตำบลท่าแร่

ยุทธศาสตร์ที่ ๒ ยุทธศาสตร์การพัฒนาการท่องเที่ยว การพัฒนาทรัพยากรธรรมชาติและสิ่งแวดล้อม

แบบ ผด.๐๒

๑.๑ กลยุทธ์ ยุทธศาสตร์ภูมิปัญญาท้องถิ่น วัฒนธรรม ประเพณี และแหล่งโบราณคดีให้เชื่อมโยงกับการส่งเสริมท่องเที่ยว และคงเอกลักษณ์ชุมชน

(๑) แผนงานศาสนา วัฒนธรรม และนันทนาการ

| ลำดับ | โครงการ/กิจกรรม | รายละเอียดโครงการ/กิจกรรม | พื้นที่ | งบประมาณ (บาท) | หน่วย ดำเนินการ | พ.ศ.๒๕๖๗ | | | พ.ศ.๒๕๖๘ | | | | | | | | |
|-------|---|---|------------------|-------------------|--------------------|----------|------|------|----------|------|-------|-------|------|-------|------|------|------|
| | | | | | | ต.ค. | พ.ย. | ธ.ค. | ม.ค. | ก.พ. | มี.ค. | เม.ย. | พ.ค. | มิ.ย. | ก.ค. | ส.ค. | ก.ย. |
| ๕ | โครงการอนุรักษ์และสืบสานงานประเพณีแห่ดาวคริสต์มาสของสภาวัฒนธรรมเทศบาลตำบลท่าแร่ | - เพื่อส่งเสริมสนับสนุนงานประเพณีท้องถิ่นให้คงอยู่สืบไป (กองการศึกษา) - เป็นไปตามระเบียบกระทรวงมหาดไทยว่าด้วยการเบิกค่าใช้จ่ายในการบริหารงานขององค์กรปกครองส่วนท้องถิ่น พ.ศ.2562 - หนังสือกรมส่งเสริมการปกครองท้องถิ่น ที่ มท 0808.2/ว 1095 ลงวันที่ 28 พฤษภาคม 2564 (เทศบัญญัติฯ หน้า ๑๑๘ ลำดับ ๒) | เทศบาลตำบลท่าแร่ | ๓๖๐,๐๐๐ | กองการศึกษา | | | | | | | | | | | | |

บัญชีโครงการ/กิจกรรม/งบประมาณ
แผนการดำเนินงาน ประจำปีงบประมาณ พ.ศ. ๒๕๖๘
เทศบาลตำบลท่าแร่

แบบ ผด.๐๒

ยุทธศาสตร์ที่ ๓ ยุทธศาสตร์การบริหารจัดการบ้านเมืองที่ดี เพื่อความอยู่ดีมีสุข

๑.๑ กลยุทธ์ ส่งเสริมการบริหารจัดการร่วมกับหน่วยงานต่างๆ ตลอดจนการปฏิบัติตามนโยบายของรัฐบาล

(๑) แผนงานบริหารทั่วไป

| ลำดับ | โครงการ/กิจกรรม | รายละเอียดโครงการ/กิจกรรม | พื้นที่ | งบประมาณ (บาท) | หน่วย ดำเนินการ | พ.ศ.๒๕๖๗ | | | พ.ศ.๒๕๖๘ | | | | | | | | | |
|-------|---|---|--------------------------|-------------------|---------------------|----------|------|------|----------|------|-------|-------|------|-------|------|------|------|--|
| | | | | | | ต.ค. | พ.ย. | ธ.ค. | ม.ค. | ก.พ. | มี.ค. | เม.ย. | พ.ค. | มิ.ย. | ก.ค. | ส.ค. | ก.ย. | |
| ๑ | โครงการจิตอาสา "เราทำความดี ด้วยหัวใจ" | - เพื่อจ่ายเป็นเงินค่าใช้จ่ายในการจัดกิจกรรม จิตอาสา "เราทำความดี ด้วยหัวใจ" เพื่อให้ ประชาชนจิตอาสาทำกิจกรรม สาธารณะ ประโยชน์ต่อส่วนรวมร่วมกันเรื่องการบริหาร จัดการขยะภายในเขตเทศบาลตำบลท่าแร่ และเพื่อให้ประชาชน จิตอาสาได้ทำกิจกรรม สาธารณะประโยชน์ร่วมกับอำเภอเมือง สกลนครหรือหน่วยงานที่เกี่ยวข้องโดยร่วม กิจกรรมการทำความสะอาดกิจกรรมคัดแยก ขยะ กิจกรรมการจัดการขยะเปียก กิจกรรม จิตอาสาภัยพิบัติ และกิจกรรมจิตอาสาเฉพาะ กิจ ฯลฯ (เทศบัญญัติฯ หน้า 42 ลำดับ 3) | เทศบาล ตำบล ท่าแร่ | ๓๐,๐๐๐ | สำนัก ปลัดเทศบาล | | | | | | | | | | | | | |

บัญชีโครงการ/กิจกรรม/งบประมาณ
แผนการดำเนินงาน ประจำปีงบประมาณ พ.ศ. ๒๕๖๘
เทศบาลตำบลท่าแร่

ยุทธศาสตร์ที่ ๓ ยุทธศาสตร์การบริหารจัดการบ้านเมืองที่ดี เพื่อความอยู่ดีมีสุข

แบบ ผต.๐๒

๑.๑ กลยุทธ์ ส่งเสริมการบริหารจัดการร่วมกับหน่วยงานต่างๆ ตลอดจนการปฏิบัติตามนโยบายของรัฐบาล

(๑) แผนงานบริหารทั่วไป

| ลำดับ | โครงการ/กิจกรรม | รายละเอียดโครงการ/กิจกรรม | พื้นที่ | งบประมาณ (บาท) | หน่วย ดำเนินการ | พ.ศ.๒๕๖๗ | | | พ.ศ.๒๕๖๘ | | | | | | | | | |
|-------|---|--|--------------------------|-------------------|---------------------|----------|------|------|----------|------|-------|-------|------|-------|------|------|------|--|
| | | | | | | ต.ค. | พ.ย. | ธ.ค. | ม.ค. | ก.พ. | มี.ค. | เม.ย. | พ.ค. | มิ.ย. | ก.ค. | ส.ค. | ก.ย. | |
| ๒ | โครงการเฉลิมพระเกียรติพระบาทสมเด็จพระปรเมนทรมหาอานันทมหิดลราชกุมารมหาวชิราลงกรณ พระวชิรเกล้าเจ้าอยู่หัว และสมเด็จพระนางเจ้าสุทิดา พัชรสุธาพิมลลักษณพระบรมราชินีและสมเด็จพระนางเจ้าสิริกิติ์ ฯ | - เพื่อเป็นค่าใช้จ่ายในการจัดกิจกรรมเผยแพร่พระกรณียกิจการจัดงานเฉลิมพระเกียรติ การจัดกิจกรรมบำเพ็ญประโยชน์แก่สาธารณชน การระดมความร่วมมือจากองค์กรภาครัฐ ภาคเอกชน ประชาชนในการปฏิบัติกรรมการเฉลิมฉลองฯ การรับ-ส่ง เสด็จ การประดับไฟหรือธงตราสัญลักษณ์ตกแต่งในเขตเทศบาล ตลอดจนค่าใช้จ่ายอื่นๆ ที่จำเป็นในการดำเนินการตามโครงการ ฯลฯ (เทศบัญญัติฯ หน้า 43 ลำดับ 4) | เทศบาล ตำบล ท่าแร่ | ๑๐,๐๐๐ | สำนัก ปลัดเทศบาล | | | | | | | | | | | | | |

บัญชีโครงการ/กิจกรรม/งบประมาณ
แผนการดำเนินงาน ประจำปีงบประมาณ พ.ศ. ๒๕๖๘
เทศบาลตำบลท่าแร่

ยุทธศาสตร์ที่ ๓ ยุทธศาสตร์การบริหารจัดการบ้านเมืองที่ดี เพื่อความอยู่ดีมีสุข

แบบ ผด.๐๒

๑.๑ กลยุทธ์ ส่งเสริมการบริหารจัดการร่วมกับหน่วยงานต่างๆ ตลอดจนการปฏิบัติตามนโยบายของรัฐบาล

(๑) แผนงานบริหารทั่วไป

| ลำดับ | โครงการ/กิจกรรม | รายละเอียดโครงการ/กิจกรรม | พื้นที่ | งบประมาณ (บาท) | หน่วย ดำเนินการ | พ.ศ.๒๕๖๗ | | | พ.ศ.๒๕๖๘ | | | | | | | | | |
|-------|--|--|--------------------------|-------------------|---------------------|----------|------|------|----------|------|-------|-------|------|-------|------|------|------|--|
| | | | | | | ต.ค. | พ.ย. | ธ.ค. | ม.ค. | ก.พ. | มี.ค. | เม.ย. | พ.ค. | มิ.ย. | ก.ค. | ส.ค. | ก.ย. | |
| ๓ | โครงการเลือกตั้งสมาชิกสภาท้องถิ่นหรือผู้บริหารท้องถิ่น | - เพื่อจ่ายเป็นค่าใช้จ่ายในการดำเนินการเลือกตั้งประจำองค์รปกครองส่วนท้องถิ่น และค่าใช้จ่ายสำหรับหน่วยเลือกตั้ง/ที่นับคะแนน ค่าวัสดุ/อุปกรณ์เกี่ยวกับการเลือกตั้ง และค่าใช้จ่ายอื่นๆที่เกี่ยวข้องตามระเบียบคณะกรรมการการเลือกตั้งว่าด้วยการเลือกตั้งสมาชิกสภาท้องถิ่นหรือผู้บริหารท้องถิ่น ลงวันที่ 19 กรกฎาคม 2564 (เทศบัญญัติฯ หน้า 43 ลำดับ 5) | เทศบาล ตำบล ท่าแร่ | ๔๗๐,๐๐๐ | สำนัก ปลัดเทศบาล | | | | | | | | | | | | | |

บัญชีโครงการ/กิจกรรม/งบประมาณ
แผนการดำเนินงาน ประจำปีงบประมาณ พ.ศ. ๒๕๖๘
เทศบาลตำบลท่าแร่

ยุทธศาสตร์ที่ ๓ ยุทธศาสตร์การบริหารจัดการบ้านเมืองที่ดี เพื่อความอยู่ดีมีสุข

แบบ ผด.๐๒

๑.๑ กลยุทธ์ ส่งเสริมการบริหารจัดการร่วมกับหน่วยงานต่างๆ ตลอดจนการปฏิบัติตามนโยบายของรัฐบาล

(๑) แผนงานบริหารทั่วไป

| ลำดับ | โครงการ/กิจกรรม | รายละเอียดโครงการ/กิจกรรม | พื้นที่ | งบประมาณ (บาท) | หน่วย ดำเนินการ | พ.ศ.๒๕๖๗ | | | พ.ศ.๒๕๖๘ | | | | | | | | |
|-------|----------------------|---|--------------------------|-------------------|---------------------|----------|------|------|----------|------|-------|-------|------|-------|------|------|------|
| | | | | | | ต.ค. | พ.ย. | ธ.ค. | ม.ค. | ก.พ. | มี.ค. | เม.ย. | พ.ค. | มิ.ย. | ก.ค. | ส.ค. | ก.ย. |
| ๔ | โครงการ วันเทศบาล | - เพื่อเป็นค่าใช้จ่ายในการจัดงานวันเทศบาล 24 เมษายน ของทุกปี วัตถุประสงค์เพื่อให้ ผู้บริหาร ผู้ช่วยผู้บริหาร สมาชิกสภาเทศบาล พนักงาน ลูกจ้างพนักงานจ้างของเทศบาล ตลอดจนประชาชนได้จัดกิจกรรมร่วมกัน ประกอบกับเป็นการระลึกถึงวันก่อตั้งเทศบาล ทั่วประเทศ (เทศบัญญัติฯ หน้า 44 ลำดับ 6) | เทศบาล ตำบล ท่าแร่ | ๕,๐๐๐ | สำนัก ปลัดเทศบาล | | | | | | | ↔ | | | | | |

บัญชีโครงการ/กิจกรรม/งบประมาณ
แผนการดำเนินงาน ประจำปีงบประมาณ พ.ศ. ๒๕๖๘
เทศบาลตำบลท่าแร่

ยุทธศาสตร์ที่ ๓ ยุทธศาสตร์การบริหารจัดการบ้านเมืองที่ดี เพื่อความอยู่ดีมีสุข

แบบ ผด.๐๒

๑.๑ กลยุทธ์ ส่งเสริมการบริหารจัดการร่วมกับหน่วยงานต่างๆ ตลอดจนการปฏิบัติตามนโยบายของรัฐบาล

(๑) แผนงานบริหารทั่วไป

| ลำดับ | โครงการ/กิจกรรม | รายละเอียดโครงการ/กิจกรรม | พื้นที่ | งบประมาณ (บาท) | หน่วย ดำเนินการ | พ.ศ.๒๕๖๗ | | | พ.ศ.๒๕๖๘ | | | | | | | | | | |
|-------|---|---|--------------------------|-------------------|---------------------|----------|------|------|----------|------|-------|-------|------|-------|------|------|------|--|--|
| | | | | | | ต.ค. | พ.ย. | ธ.ค. | ม.ค. | ก.พ. | มี.ค. | เม.ย. | พ.ค. | มิ.ย. | ก.ค. | ส.ค. | ก.ย. | | |
| ๕ | โครงการฝึกอบรม/สัมมนา เพื่อเพิ่มทักษะ และพัฒนาบุคลากร | -เพื่อให้บุคลากรได้เพิ่มพูนความรู้และได้ศึกษากฎระเบียบ และข้อบังคับใหม่ของกระทรวงมหาดไทยและหน่วยงานที่เกี่ยวข้อง ให้แก่ผู้บริหาร ผู้ช่วยผู้บริหาร สมาชิกสภาเทศบาล พนักงานเทศบาล ลูกจ้างประจำ และพนักงานจ้าง ให้มีศักยภาพยิ่งขึ้น (เทศบัญญัติฯ หน้า 44 ลำดับ 8) | เทศบาล ตำบล ท่าแร่ | ๑๐,๐๐๐ | สำนัก ปลัดเทศบาล | | | | | | | | | | | | | | |
| ๖ | ค่าชดใช้ค่าเสียหายหรือค่าสินไหมทดแทน | - เพื่อจ่ายเป็นค่าประกันความเสียหายสำหรับผู้ประสบภัยจากรถของเทศบาล ตามพระราชบัญญัติคุ้มครองผู้ประสบภัยจากรถ พ.ร.บ. พ.ศ.2535 และตามหนังสือกระทรวงมหาดไทย ที่ มท 0808.4/ว 1033 ลงวันที่ 16 มีนาคม 2554 เรื่อง การส่งเงินคืนกองทุนทดแทนผู้ประสบภัย กรณีรถขององค์กรปกครองส่วนท้องถิ่นก่อให้เกิดความเสียหาย (เทศบัญญัติฯ หน้า 44 ลำดับ 7) | เทศบาล ตำบล ท่าแร่ | ๒๐,๐๐๐ | สำนัก ปลัดเทศบาล | | | | | | | | | | | | | | |

บัญชีโครงการ/กิจกรรม/งบประมาณ
แผนการดำเนินงาน ประจำปีงบประมาณ พ.ศ. ๒๕๖๘
เทศบาลตำบลท่าแร่

ยุทธศาสตร์ที่ ๓ ยุทธศาสตร์การบริหารจัดการบ้านเมืองที่ดี เพื่อความอยู่ดีมีสุข

แบบ ผด.๐๒

๑.๑ กลยุทธ์ ส่งเสริมการบริหารจัดการร่วมกับหน่วยงานต่างๆ ตลอดจนการปฏิบัติตามนโยบายของรัฐบาล

(๑) แผนงานบริหารทั่วไป

| ลำดับ | โครงการ/กิจกรรม | รายละเอียดโครงการ/กิจกรรม | พื้นที่ | งบประมาณ (บาท) | หน่วย ดำเนินการ | พ.ศ.๒๕๖๗ | | | พ.ศ.๒๕๖๘ | | | | | | | | |
|-------|--|--|---|-------------------|--------------------|----------|------|------|----------|------|-------|-------|------|-------|------|------|------|
| | | | | | | ต.ค. | พ.ย. | ธ.ค. | ม.ค. | ก.พ. | มี.ค. | เม.ย. | พ.ค. | มิ.ย. | ก.ค. | ส.ค. | ก.ย. |
| ๗ | โครงการประชุม ประชาคมท้องถิ่น | - เพื่อจ่ายเป็นค่าใช้จ่ายในการจัดประชุมเชิง ปฏิบัติการ ให้แก่ ผู้บริหารเทศบาล สมาชิก สภาเทศบาล บุคลากรเทศบาล ผู้แทนภาครัฐ ภาคเอกชน กลุ่ม/องค์กรต่างๆ ประชาชนใน เขตเทศบาลตำบลท่าแร่และผู้ที่เกี่ยวข้อง - เพื่อร่วมเสนอปัญหาและความต้องการ แลกเปลี่ยนเรียนรู้แก้ไขปัญหาและร่วม พิจารณาแผนพัฒนาท้องถิ่นฯ (เทศบัญญัติฯ หน้า 53 ลำดับ 3) | ศูนย์ ส่งเสริม อาชีพและ สร้าง รายได้ฯ | ๓๕,๐๐๐ | กอง ยุทธศาสตร์ฯ | | | | | | ←→ | | | | | | |
| ๘ | โครงการ ประชาสัมพันธ์ สร้างความเข้าใจ ให้กับผู้เสียภาษี | - เพื่อจ่ายเป็นค่าใช้จ่ายในการจัดทำป้าย ประชาสัมพันธ์ แผ่นพับ รวมถึงเอกสารต่างๆ และค่าใช้จ่ายอื่นอันเกี่ยวข้องกับโครงการ สำหรับการประชาสัมพันธ์สร้างความเข้าใจ ให้กับประชาชนเกี่ยวกับเงินที่ชำระภาษี เทศบาลนำไปใช้จ่ายอย่างไร รวมทั้งการ ประชาสัมพันธ์ข้อมูลข่าวสารต่างๆ ที่เกี่ยวกับ งานเร่งรัดภาษีหรืองานจัดเก็บรายได้อื่น ๆ (เทศบัญญัติฯ หน้า 60 ลำดับ 3) | เทศบาล ตำบล ท่าแร่ | ๕,๐๐๐ | กองคลัง | | | | | | | | | | | | ←→ |

บัญชีโครงการ/กิจกรรม/งบประมาณ
แผนการดำเนินงาน ประจำปีงบประมาณ พ.ศ. ๒๕๖๘
เทศบาลตำบลท่าแร่

ยุทธศาสตร์ที่ ๓ ยุทธศาสตร์การบริหารจัดการบ้านเมืองที่ดี เพื่อความอยู่ดีมีสุข

แบบ ผด.๐๒

๑.๑ กลยุทธ์ ส่งเสริมการบริหารจัดการร่วมกับหน่วยงานต่างๆ ตลอดจนการปฏิบัติตามนโยบายของรัฐบาล

(๑) แผนงานการรักษาความสงบภายใน

| ลำดับ | โครงการ/กิจกรรม | รายละเอียดโครงการ/กิจกรรม | พื้นที่ | งบประมาณ (บาท) | หน่วย ดำเนินการ | พ.ศ.๒๕๖๗ | | | พ.ศ.๒๕๖๘ | | | | | | | | | | |
|-------|--|--|--|-------------------|---------------------|----------|------|------|----------|------|-------|-------|------|-------|------|------|------|--|---|
| | | | | | | ต.ค. | พ.ย. | ธ.ค. | ม.ค. | ก.พ. | มี.ค. | เม.ย. | พ.ค. | มิ.ย. | ก.ค. | ส.ค. | ก.ย. | | |
| ๑ | อุดหนุนโครงการ สถานศึกษาจัด กิจกรรมป้องกัน และแก้ไขปัญหายา เสพติด | - เพื่อจ่ายเป็นเงินอุดหนุนโรงเรียนท่าแร่วิทยา ในการจัดกิจกรรมป้องกันและแก้ไขปัญหายา เสพติด - เพื่อแก้ไขปัญหายาเสพติดในกลุ่มเสี่ยงที่เป็น เด็กและเยาวชนในสถานศึกษา (เทศบัญญัติฯ หน้า 70 ลำดับ 1) | โรงเรียน ท่าแร่ วิทยา | ๓๐,๐๐๐ | สำนัก ปลัดเทศบาล | | | | | | | | | | | | | | ↔ |
| ๒ | อุดหนุนโครงการ ศูนย์ปฏิบัติการร่วม ในการช่วยเหลือ ประชาชนของ องค์กรปกครอง ส่วนท้องถิ่น ระดับ อำเภอ | - เพื่อจ่ายเป็นเงินอุดหนุนโครงการศูนย์ ปฏิบัติการร่วมในการช่วยเหลือประชาชน ขององค์กรปกครองส่วนท้องถิ่น(สถานที่กลาง) - เพื่อช่วยเหลือประชาชนขององค์กร ฯลฯ (เทศบัญญัติฯ หน้า 70 ลำดับ 2) | ในพื้นที่ เขต อำเภอ เมือง สกลนคร | ๑๐,๐๐๐ | สำนัก ปลัดเทศบาล | ↔ | | | | | | | | | | | | | |

บัญชีโครงการ/กิจกรรม/งบประมาณ
แผนการดำเนินงาน ประจำปีงบประมาณ พ.ศ. ๒๕๖๘
เทศบาลตำบลท่าแร่

ยุทธศาสตร์ที่ ๓ ยุทธศาสตร์การบริหารจัดการบ้านเมืองที่ดี เพื่อความอยู่ดีมีสุข

แบบ ผด.๐๒

๑.๑ กลยุทธ์ ส่งเสริมการบริหารจัดการร่วมกับหน่วยงานต่างๆ ตลอดจนการปฏิบัติตามนโยบายของรัฐบาล

(๑) แผนงานสร้างความเข้มแข็งของชุมชน

| ลำดับ | โครงการ/ กิจกรรม | รายละเอียดโครงการ/กิจกรรม | พื้นที่ | งบประมาณ (บาท) | หน่วย ดำเนินการ | พ.ศ.๒๕๖๗ | | | พ.ศ.๒๕๖๘ | | | | | | | | | | |
|-------|---|--|--|-------------------|---------------------------|----------|------|------|----------|------|-------|-------|------|-------|------|------|------|--|--|
| | | | | | | ต.ค. | พ.ย. | ธ.ค. | ม.ค. | ก.พ. | มี.ค. | เม.ย. | พ.ค. | มิ.ย. | ก.ค. | ส.ค. | ก.ย. | | |
| ๑ | โครงการป้องกัน และลดอุบัติเหตุ ทางถนน ตลอดทั้ง ปีของเทศบาล ตำบลท่าแร่ | - เพื่อจ่ายเป็นค่าใช้จ่ายในการประชุม ขับเคลื่อนงานป้องกันและลดอุบัติเหตุ ทางถนนของศูนย์ปฏิบัติการความ ปลอดภัยทางถนนเทศบาลตำบลท่าแร่ อุบัติเหตุทางถนนภายในเขตเทศบาล ฯลฯ) - หนังสือกรมส่งเสริมการปกครอง ท้องถิ่น ด่วนที่สุด ที่ มท 0810.4/ว 3378 ลงวันที่ 22 ตุลาคม 2561 (เทศบัญญัติฯ หน้า 114 ลำดับ 1) | เทศบาล ตำบล ท่าแร่ | ๕,๐๐๐ | สำนักปลัด | | | | | | | | | | | | | | |
| ๒ | โครงการฝึกอบรม และส่งเสริมอาชีพ | - เพื่อจ่ายเป็นค่าใช้จ่ายในการ ดำเนินโครงการฝึกอบรมและส่งเสริม อาชีพโดยมีค่าใช้จ่ายประกอบด้วย ค่าตอบแทนวิทยากร ค่าอาหารว่าง และเครื่องดื่มค่าอาหารกลางวัน ค่าวัสดุอุปกรณ์ที่เกี่ยวข้อง ค่าป้าย ฯลฯ (กองสวัสดิการสังคม) (เทศบัญญัติฯ หน้า 114 ลำดับ 2) | ศูนย์ ส่งเสริม อาชีพและ สร้าง รายได้ เทศบาล ตำบลท่า แร่ | ๔๐,๐๐๐ | กอง สวัสดิการ สังคม | | | | | | | | | | | | | | |

บัญชีโครงการ/กิจกรรม/งบประมาณ
แผนการดำเนินงาน ประจำปีงบประมาณ พ.ศ. ๒๕๖๘
เทศบาลตำบลท่าแร่

ยุทธศาสตร์ที่ ๓ ยุทธศาสตร์การบริหารจัดการบ้านเมืองที่ดี เพื่อความอยู่ดีมีสุข

แบบ ผด.๐๒

๑.๑ กลยุทธ์ ส่งเสริมการบริหารจัดการร่วมกับหน่วยงานต่างๆ ตลอดจนการปฏิบัติตามนโยบายของรัฐบาล

(๑) แผนงานสร้างความเข้มแข็งของชุมชน

| ลำดับ | โครงการ/ กิจกรรม | รายละเอียดโครงการ/กิจกรรม | พื้นที่ | งบประมาณ (บาท) | หน่วย ดำเนินการ | พ.ศ.๒๕๖๗ | | | พ.ศ.๒๕๖๘ | | | | | | | | | |
|-------|--|---|--|-----------------------|---------------------------|----------|------|------|----------|------|-------|-------|------|-------|------|------|------|--|
| | | | | | | ต.ค. | พ.ย. | ธ.ค. | ม.ค. | ก.พ. | มี.ค. | เม.ย. | พ.ค. | มิ.ย. | ก.ค. | ส.ค. | ก.ย. | |
| ๓ | โครงการ เศรษฐกิจพอเพียง | - เพื่อจ่ายเป็นค่าใช้จ่ายในการดำเนิน โครงการเศรษฐกิจพอเพียงโดยมีค่าใช้จ่าย ประกอบด้วย ค่าตอบแทนวิทยากร ค่าอาหารว่างและเครื่องดื่มค่าอาหาร กลางวัน ค่าวัสดุอุปกรณ์ที่เกี่ยวข้อง ค่าป้าย ค่ารถโดยสาร และศึกษาดูงานนอก สถานที่ ฯลฯ (เทศบัญญัติฯ หน้า 114 ลำดับ 3) | เทศบาล ตำบล ท่าแร่ | ๒๕,๐๐๐ | กอง สวัสดิการ สังคม | | | | | | | | | | | | | |
| ๔ | โครงการปรับปรุง และทบทวนแผน ชุมชนประจำปี | - เพื่อจ่ายเป็นค่าใช้จ่ายในการดำเนิน โครงการปรับปรุงและทบทวนแผนชุมชน เทศบาลตำบลท่าแร่ โดยมีค่าใช้จ่าย ประกอบด้วย ค่าวัสดุอุปกรณ์ค่าป้าย ค่าอาหารว่างและเครื่องดื่ม อาหารกลางวัน ค่าตอบแทนวิทยากร ฯลฯ - หนังสือกระทรวงมหาดไทย ที่ มท 0891.4/ว 856 ลงวันที่ 12 มีนาคม 2553 (เทศบัญญัติฯ หน้า 115 ลำดับ 4) | ๑๕ ชุมชนใน เขต เทศบาล ตำบล ท่าแร่ | ๒๐,๐๐๐ | กอง สวัสดิการ สังคม | | | | | | | | | | | | | |

บัญชีโครงการ/กิจกรรม/งบประมาณ
แผนการดำเนินงาน ประจำปีงบประมาณ พ.ศ. ๒๕๖๘
เทศบาลตำบลท่าแร่

ยุทธศาสตร์ที่ ๑ ยุทธศาสตร์การพัฒนาทรัพยากรมนุษย์

แบบ ผด.๐๒

๑.๑ กลยุทธ์ ส่งเสริมด้านสุขภาพ การป้องกันโรคระบาด และโรคติดต่อ การดูแลสุขภาพอนามัยของประชาชน

(๑) แผนงานสังคมสงเคราะห์

| ลำดับ | โครงการ/กิจกรรม | รายละเอียดโครงการ/กิจกรรม | พื้นที่ | งบประมาณ (บาท) | หน่วย ดำเนินการ | พ.ศ.๒๕๖๗ | | | พ.ศ.๒๕๖๘ | | | | | | | | | | | |
|-------|--|--|--------------------------|-------------------|---------------------------|----------|------|------|----------|------|-------|-------|------|-------|------|------|------|--|--|--|
| | | | | | | ต.ค. | พ.ย. | ธ.ค. | ม.ค. | ก.พ. | มี.ค. | เม.ย. | พ.ค. | มิ.ย. | ก.ค. | ส.ค. | ก.ย. | | | |
| ๑ | โครงการเข้าถึงสิทธิ อย่างเสมอภาคและ ขจัดเลือกปฏิบัติ โดยไม่เป็นธรรม | - เพื่อจ่ายเป็นค่าใช้จ่ายในการดำเนินโครงการ เข้าถึงสิทธิอย่างเสมอภาคและขจัดเลือกปฏิบัติ โดยไม่เป็นธรรม โดยมีค่าใช้จ่ายประกอบด้วย ค่าตอบแทนวิทยากร ค่าอาหารว่างและ เครื่องดื่ม ค่าอาหารกลางวัน ค่าวัสดุอุปกรณ์ที่ เกี่ยวข้อง ค่าป้าย ฯลฯ (เทศบัญญัติฯ หน้า 102 ลำดับ 1) | เทศบาล ตำบล ท่าแร่ | ๓๐,๐๐๐ | กอง สวัสดิการ สังคม | | | | | | | | | | | | | | | |
| ๒ | โครงการกิจกรรม เชิดชูคุณค่า ผู้สูงอายุและ วันกตัญญูผู้สูงอายุ | - เพื่อจ่ายเป็นค่าใช้จ่ายในการดำเนินโครงการ กิจกรรมเชิดชูคุณค่าผู้สูงอายุและวันกตัญญู ผู้สูงอายุ โดยมีค่าใช้จ่ายประกอบด้วย ค่าวัสดุ อุปกรณ์ ค่าป้าย ค่าอาหารว่างและเครื่องดื่ม อาหารกลางวัน ค่าตอบแทนวิทยากร ฯลฯ - หนังสือกระทรวงมหาดไทย ที่ มท 0891.4/ว 856 ลงวันที่ 12 มีนาคม 2553 (เทศบัญญัติฯ หน้า 102 ลำดับ 2) | เทศบาล ตำบล ท่าแร่ | ๓๐,๐๐๐ | กอง สวัสดิการ สังคม | | | | | | | | | | | | | | | |

บัญชีโครงการ/กิจกรรม/งบประมาณ
แผนการดำเนินงาน ประจำปีงบประมาณ พ.ศ. ๒๕๖๘
เทศบาลตำบลท่าแร่

ยุทธศาสตร์ที่ ๓ ยุทธศาสตร์การบริหารจัดการบ้านเมืองที่ดี เพื่อความอยู่ดีมีสุข

แบบ ผด.๐๒

๑.๑ กลยุทธ์ พัฒนากถนน/สะพานให้ได้มาตรฐานให้สามารถใช้สัญจรไป-มา ได้อย่างสะดวกทุกฤดูกาล

(๑) แผนงานอุตสาหกรรมและการโยธา

| ลำดับ | โครงการ/กิจกรรม | รายละเอียดโครงการ/กิจกรรม | พื้นที่ | งบประมาณ (บาท) | หน่วย ดำเนินการ | พ.ศ.๒๕๖๗ | | | พ.ศ.๒๕๖๘ | | | | | | | | | |
|-------|---|--|---------|-------------------|--------------------|----------|------|------|----------|------|-------|-------|------|-------|------|------|------|--|
| | | | | | | ต.ค. | พ.ย. | ธ.ค. | ม.ค. | ก.พ. | มี.ค. | เม.ย. | พ.ค. | มิ.ย. | ก.ค. | ส.ค. | ก.ย. | |
| ๑ | โครงการวางท่อระบายน้ำและบ่อพักพร้อมเทผิวจราจร ค.ส.ล กว้าง 1.00 เมตร ยาว 78.00 เมตร หนา 0.15 เมตร รวมพื้นที่ไม่น้อยกว่า 82 ตารางเมตร (เทศบัญญัติฯ หน้า 125 ลำดับ 1) | ถนน ดำเนิน สว่าง ตอนล่าง ซอยตาดี | ๒๐๑,๐๐๐ | กองช่าง | | | | | | | | | | | | | | |
| ๒ | โครงการก่อสร้างถนน ค.ส.ล.ยกผิวจราจรขนาด กว้าง 5.00 เมตร ยาว 29:50 เมตร หนา 0.15 เมตร พร้อมวางท่อระบายน้ำ รวมพื้นที่ไม่น้อยกว่า 147 ตารางเมตร (เทศบัญญัติฯ หน้า 125 ลำดับ 2) | ถนน ค.ส.ล ถนนเรียบ หนองหาร | ๑๒๘,๕๐๐ | กองช่าง | | | | | | | | | | | | | | |

บัญชีโครงการ/กิจกรรม/งบประมาณ
แผนการดำเนินงาน ประจำปีงบประมาณ พ.ศ. ๒๕๖๘
เทศบาลตำบลท่าแร่

ยุทธศาสตร์ที่ ๓ ยุทธศาสตร์การบริหารจัดการบ้านเมืองที่ดี เพื่อความอยู่ดีมีสุข

แบบ ผด.๐๒

๑.๑ กลยุทธ์ พัฒนาการกีฬาของเด็ก/เยาวชน/ประชาชน พร้อมทั้งจัดสถานที่/บำรุงรักษา ซ่อมแซมให้พร้อมรองรับการพัฒนา

(๑) แผนงานอุตสาหกรรมและการโยธา

| ลำดับ | โครงการ/กิจกรรม | รายละเอียดโครงการ/กิจกรรม | พื้นที่ | งบประมาณ (บาท) | หน่วย ดำเนินการ | พ.ศ.๒๕๖๗ | | | พ.ศ.๒๕๖๘ | | | | | | | | |
|-------|---|--|---|-------------------|--------------------|----------|------|------|----------|------|-------|-------|------|-------|------|------|------|
| | | | | | | ต.ค. | พ.ย. | ธ.ค. | ม.ค. | ก.พ. | มี.ค. | เม.ย. | พ.ค. | มิ.ย. | ก.ค. | ส.ค. | ก.ย. |
| ๓ | โครงการก่อสร้างถนน ค.ส.ล.ยกผิวจราจรหน้าร้านอาหาร ทำน้ำเชื่อมถนนเรียบหนองหาร | - เพื่อก่อสร้างถนน ค.ส.ล.ยกผิวจราจร ขนาดกว้าง 6.00 เมตร ยาว 23.00 เมตร หนา 0.15 เมตร พร้อมทำการวางท่อระบายน้ำ รวมพื้นที่ไม่น้อยกว่า 138 ตารางเมตร (เทศบัญญัติฯ หน้า 125 ลำดับ 3) | ถนน ค.ส.ล ถนน พัฒนา ถนนเรียบ หนองหาร | ๑๒๕,๐๐๐ | กองช่าง | | | | | | | | | | | | |

ส่วนที่ ๓ บัญชีโครงการ/กิจกรรม (เงินอุดหนุนเฉพาะกิจ)

บัญชีสรุปจำนวนโครงการและงบประมาณแผนการดำเนินงาน ประจำปีงบประมาณ พ.ศ. ๒๕๖๘

เทศบาลตำบลท่าแร่ อำเภอเมืองสกลนคร จังหวัดสกลนคร

| โครงการ / แนวทางการพัฒนา | จำนวนโครงการ ที่ดำเนินงาน | คิดเป็นร้อยละ (%) ของโครงการทั้งหมด | จำนวน งบประมาณ | คิดเป็นร้อยละ (%) ของงบประมาณทั้งหมด | หน่วยงาน ที่ดำเนินงาน |
|--|------------------------------|--|-------------------|---|--------------------------|
| ๑) ยุทธศาสตร์การพัฒนาทรัพยากรมนุษย์ | - ไม่มี - | | | | |
| รวม | ๐ | ๐ | ๐ | ๐ | - |
| ๒) ยุทธศาสตร์การพัฒนาการท่องเที่ยว การพัฒนาทรัพยากรธรรมชาติและสิ่งแวดล้อม | - ไม่มี - | | | | |
| รวม | ๐ | ๐ | ๐ | ๐ | - |
| ๓) ยุทธศาสตร์การบริหารจัดการบ้านเมืองที่ดี เพื่อความอยู่ดีมีสุข | | | | | |
| ๓.๑ แผนงานอุตสาหกรรมและการโยธา | ๔ | ๑๐๐ | ๓,๔๕๔,๐๐๐ | ๑๐๐ | กองช่าง |
| รวม | ๔ | ๑๐๐ | ๓,๔๕๔,๐๐๐ | ๑๐๐ | - |
| รวมทั้งสิ้น | ๔ | ๑๐๐ | ๓,๔๕๔,๐๐๐ | ๑๐๐ | - |

บัญชีโครงการ/กิจกรรม (อุดหนุนเฉพาะกิจ)
แผนการดำเนินงาน ประจำปีงบประมาณ พ.ศ. ๒๕๖๘
เทศบาลตำบลท่าแร่

๓. ยุทธศาสตร์การบริหารจัดการบ้านเมืองที่ดี เพื่อความอยู่ดีมีสุข

แบบ ผด.๐๒

๑.๑ กลยุทธ์ พัฒนากัน/สะพานให้ได้มาตรฐาน ให้สามารถใช้สัญจรไป-มา ได้อย่างสะดวกทุกฤดูกาล

แผนงานอุตสาหกรรมและการโยธา

| โครงการ / กิจกรรม | รายละเอียดโครงการ / กิจกรรม | งบประมาณ (บาท) | สถานที่ ดำเนินการ | หน่วย ดำเนินการ | พ.ศ.๒๕๖๗ | | | พ.ศ.๒๕๖๘ | | | | | | | | | |
|-------------------|---|---|----------------------|----------------------|----------|-----|-----|----------|-----|------|------|-----|------|-----|-----|-----|--|
| | | | | | ต.ค | พ.ย | ธ.ค | ม.ค | ก.พ | มี.ค | เม.ย | พ.ค | มิ.ย | ก.ค | ส.ค | ก.ย | |
| ๑ | ปรับปรุงผิวจราจรถนนด้วยแอสฟัลต์ติกคอนกรีตถนนท่าแร่วิทยา | - ปรับปรุงผิวจราจรถนนด้วยแอสฟัลต์ติกคอนกรีตถนนท่าแร่วิทยา บ้านสร้างแก้วสามมิตร หมู่ ๘ กว้าง ๗.๐๐ เมตร ยาว ๒๘๖.๐๐ เมตร หนา ๕.๐๐ เซนติเมตร หรือมีพื้นที่ไม่น้อยกว่า ๑,๙๙๑ ตารางเมตร ตำบลท่าแร่ อำเภอเมืองสกลนคร | ๙๒๙,๐๐๐ | เทศบาล ตำบลท่าแร่ | กองช่าง | | | | | | ↔ | | | | | | |
| ๒ | ปรับปรุงผิวจราจรถนนด้วยแอสฟัลต์ติกคอนกรีตถนนถิ่นไทย ๑ | - ปรับปรุงผิวจราจรถนนด้วยแอสฟัลต์ติกคอนกรีตถนนถิ่นไทย ๑ บ้านท่าแร่สามัคคี หมู่ ๖ กว้าง ๔.๖๐ เมตร ยาว ๔๒๕.๐๐ เมตร หนา ๕.๐๐ เซนติเมตร หรือมีพื้นที่ไม่น้อยกว่า ๑,๙๙๕ ตารางเมตร ตำบลท่าแร่ อำเภอเมืองสกลนคร จังหวัดสกลนคร | ๙๑๑,๐๐๐ | เทศบาล ตำบลท่าแร่ | กองช่าง | | | | | | ↔ | | | | | | |
| ๓ | ปรับปรุงผิวจราจรถนนด้วยแอสฟัลต์ติกคอนกรีตถนนศรีธาอุทิศ | - ปรับปรุงผิวจราจรถนนด้วยแอสฟัลต์ติกคอนกรีตถนนศรีธาอุทิศ บ้านสร้างแก้วสามมิตร หมู่ ๘ ช่วงที่ ๑ กว้าง ๕.๐๐ เมตร ยาว ๒๑๐.๐๐ เมตร หนา ๕.๐๐ เซนติเมตร หรือมีพื้นที่ไม่น้อยกว่า ๑,๐๕๐ ตารางเมตร ช่วงที่ ๒ กว้าง ๕.๐๐ เมตร ยาว ๑๗๒.๐๐ เมตร หรือมีพื้นที่ไม่น้อยกว่า ๘๖๐ ตารางเมตร ตำบลท่าแร่ อำเภอเมืองสกลนคร จังหวัดสกลนคร | ๘๘๘,๐๐๐ | เทศบาล ตำบลท่าแร่ | กองช่าง | | | | | | ↔ | | | | | | |
| ๔ | ปรับปรุงผิวจราจรถนนด้วยแอสฟัลต์ติกคอนกรีตถนนแสงประทีป ๒ | - ปรับปรุงผิวจราจรถนนด้วยแอสฟัลต์ติกคอนกรีตถนนแสงประทีป ๒ บ้านท่าแร่พัฒนา หมู่ ๗ กว้าง ๕.๐๐ เมตร ยาว ๓๐๔.๐๐ เมตร หนา ๕.๐๐ เซนติเมตร หรือมีพื้นที่ไม่น้อยกว่า ๑,๕๐๖ ตารางเมตร ต.ท่าแร่ อ.เมือง จ.สกลนคร | ๗๒๖,๐๐๐ | เทศบาล ตำบลท่าแร่ | กองช่าง | | | | | | ↔ | | | | | | |

บัญชีจำนวนครุภัณฑ์ วัสดุ สำหรับที่ไม่ได้ดำเนินการจัดทำเป็นโครงการพัฒนาท้องถิ่น
แผนการดำเนินงาน ประจำปีงบประมาณ พ.ศ.๒๕๖๘
เทศบาลตำบลท่าแร่ ต.ท่าแร่ อ.เมืองสกลนคร จ.สกลนคร

๑. ประเภทครุภัณฑ์ ยานพาหนะและขนส่ง

แบบ ผด.๐๒/๑

๑.๑ กลยุทธ์ นำเทคโนโลยีใหม่ๆ มาพัฒนาระบบการทำงานและให้บริการแก่ประชาชนอย่างมีประสิทธิภาพ

แผนงานสาธารณสุข

| ที่ | ครุภัณฑ์ | รายละเอียดโครงการ / ครุภัณฑ์ ที่ดำเนินการ | งบประมาณ (บาท) | สถานที่ ดำเนินการ | หน่วย ดำเนินการ | พ.ศ.๒๕๖๗ | | | พ.ศ.๒๕๖๘ | | | | | | | | | |
|-----|------------------|---|-------------------|----------------------|--------------------|----------|-----|-----|----------|-----|------|------|-----|------|-----|-----|-----|--|
| | | | | | | ต.ค | พ.ย | ธ.ค | ม.ค | ก.พ | มี.ค | เม.ย | พ.ค | มิ.ย | ก.ค | ส.ค | ก.ย | |
| ๑ | ยานพาหนะและขนส่ง | - รถบรรทุกขยะ ขนาด ๑ ตัน ปริมาตรกระบอกลูกสูบไม่ต่ำกว่า ๒,๔๐๐ ซีซี หรือกำลังเครื่องยนต์สูงสุดไม่ต่ำกว่า ๑๑๐ กิโลวัตต์ แบบเปิดข้างเทท้าย ตำบลท่าแร่ อำเภอเมืองสกลนคร จังหวัดสกลนคร (อุดหนุนเฉพาะกิจ) | ๑,๐๐๐,๐๐๐ | เทศบาล ตำบลท่าแร่ | กอง สาธารณสุข | | ←→ | | | | | | | | | | | |

ภาคผนวก



คำสั่งเทศบาลตำบลท่าแร่

ที่ ๑๖๓๗/๒๕๖๕

เรื่อง แต่งตั้งคณะกรรมการพัฒนาท้องถิ่นเทศบาลตำบลท่าแร่

เพื่อปฏิบัติให้เป็นไปตามระเบียบกระทรวงมหาดไทย ว่าด้วยการจัดทำแผนพัฒนาขององค์กรปกครองส่วนท้องถิ่น พ.ศ. ๒๕๔๘ ข้อ ๒๘ จึงแต่งตั้งคณะกรรมการพัฒนาท้องถิ่นเทศบาลตำบลท่าแร่ ประกอบด้วย

| | | |
|------------------------------------|--------------------------|---------------------|
| ๑. นายพงษ์ศักดิ์ ศรีวรกุล | นายกเทศมนตรี | ประธานกรรมการ |
| ๒. นายจเร มรดก | รองนายกเทศมนตรี | กรรมการ |
| ๓. นายไพโรจน์ ยงดี | รองนายกเทศมนตรี | กรรมการ |
| ๔. นายศิริพงษ์ เขียนพลแสน | สมาชิกสภาเทศบาล | กรรมการ |
| ๕. นายไกรวิช กาแก้วกิตตินาวา | สมาชิกสภาเทศบาล | กรรมการ |
| ๖. นายอดุลรัตน์ สกนธวัฒน์ | สมาชิกสภาเทศบาล | กรรมการ |
| ๗. นายเกรียงไกร วามป้อง | ผู้ทรงคุณวุฒิ | กรรมการ |
| ๘. นายไมตรี อินธิเสน | ผู้ทรงคุณวุฒิ | กรรมการ |
| ๙. นางสมัย ศรีวรกุล | ผู้ทรงคุณวุฒิ | กรรมการ |
| ๑๐. หัวหน้าไปรษณีย์ตำบลท่าแร่ | ผู้แทนภาครัฐวิสาหกิจ | กรรมการ |
| ๑๑. ผู้อำนวยการโรงเรียนท่าแร่วิทยา | ผู้แทนภาคราชการ | กรรมการ |
| ๑๒. ผอ.รพ.ส่งเสริมสุขภาพตำบลท่าแร่ | ผู้แทนภาคราชการ | กรรมการ |
| ๑๓. นายประเสริฐชัย เขียนพลแสน | ผู้แทนภาคประชาคม | กรรมการ |
| ๑๔. นางรำไพวรรณ รุจิพงษ์ | ผู้แทนภาคประชาคม | กรรมการ |
| ๑๕. นายสมใจ ลาดบาศรี | ผู้แทนภาคประชาคม | กรรมการ |
| ๑๖. นางบังอร นาคทอง | ปลัดเทศบาลตำบลท่าแร่ | กรรมการ |
| | | และเลขานุการ |
| ๑๗. นางชนิษฐา สุตเสนห์ | รองปลัดเทศบาลตำบลท่าแร่ | กรรมการ |
| | | และผู้ช่วยเลขานุการ |
| ๑๘. นางวันเพ็ญ ละทะโล | ผอ.ยุทธศาสตร์และงบประมาณ | กรรมการ |
| | | และผู้ช่วยเลขานุการ |

ให้คณะกรรมการพัฒนาท้องถิ่น มีอำนาจหน้าที่ ดังนี้

๑. กำหนดแนวทางการพัฒนาท้องถิ่น โดยพิจารณาจาก
 - ๑.๑ อำนาจหน้าที่ขององค์กรปกครองส่วนท้องถิ่น โดยเฉพาะอำนาจหน้าที่ที่มีผลกระทบต่อประโยชน์สุขของประชาชน เช่น การป้องกันและบรรเทาสาธารณภัย การผังเมือง
 - ๑.๒ ภารกิจถ่ายโอนตามกฎหมายกำหนดแผนและขั้นตอนการกระจายอำนาจ

- ๒ -

๑.๓ ยุทธศาสตร์การพัฒนาประเทศ กลุ่มจังหวัด และจังหวัด โดยให้เน้นดำเนินการในยุทธศาสตร์ที่สำคัญและมีผลต่อประชาชนโดยตรง เช่น การแก้ไขปัญหาความยากจน การป้องกันและแก้ไขปัญหายาเสพติด

๑.๔ กรอบนโยบาย ทิศทาง แนวทางการพัฒนาขององค์กรปกครองส่วนท้องถิ่นในเขตจังหวัด

๑.๕ นโยบายของผู้บริหารท้องถิ่นที่แถลงต่อสภาท้องถิ่น

๑.๖ แผนชุมชน

ในการนำประเด็นข้างต้นมาจัดทำแผนพัฒนา ให้คำนึงถึงสถานะทางการคลังของท้องถิ่นและความจำเป็นเร่งด่วนที่ต้องดำเนินการมาประกอบการพิจารณาด้วย

๒. ร่วมจัดทำร่างแผนพัฒนา เสนอแนะแนวทางการพัฒนาและการแก้ไขปัญหาเกี่ยวกับการจัดทำร่างแผนพัฒนา ในการจัดทำร่างแผนพัฒนา ให้เทศบาล เมืองพัทยา องค์การบริหารส่วนตำบล และองค์กรปกครองส่วนท้องถิ่นอื่นที่มีกฎหมายจัดตั้ง นำปัญหาความต้องการจากแผนชุมชนที่เกินศักยภาพของชุมชนที่ดำเนินการเองมาพิจารณาบรรจุไว้ในแผนพัฒนา แต่หากเกินศักยภาพของเทศบาล เมืองพัทยา องค์การบริหารส่วนตำบล และองค์กรปกครองส่วนท้องถิ่นอื่นที่มีกฎหมายจัดตั้ง ให้เสนอปัญหาความต้องการไปยังองค์การบริหารส่วนจังหวัด และองค์การบริหารส่วนจังหวัดนำมาพิจารณาบรรจุไว้ในแผนพัฒนาขององค์การบริหารจังหวัดตามหน้าที่

๓. พิจารณาร่างแผนพัฒนาและร่างแผนการดำเนินงาน

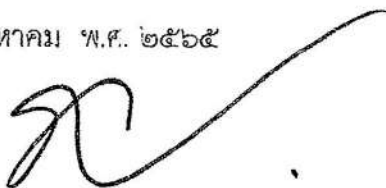
๔. ให้ความเห็นชอบร่างข้อกำหนดขอบข่ายและรายละเอียดของงานตาม ข้อ ๑๙(๒)

๕. พิจารณาให้ข้อคิดเห็นเกี่ยวกับการติดตามและประเมินผลแผนพัฒนา

๖. แต่งตั้งที่ปรึกษา คณะอนุกรรมการหรือคณะทำงานอื่นเพื่อช่วยปฏิบัติตามที่เห็นสมควร

ทั้งนี้ ตั้งแต่วันที่ ๑ สิงหาคม ๒๕๖๕ เป็นต้นไป

สั่ง ณ วันที่ ๑ เดือน สิงหาคม พ.ศ. ๒๕๖๕



(นายพงษ์ศักดิ์ ศรีวรรกุล)
นายกเทศมนตรีตำบลท่าแร่